



Ετήσια Οικονομική Έκθεση

**της χρήσης από 1^η Ιανουαρίου 2018 έως 31^η Δεκεμβρίου 2018
σύμφωνα με τα Διεθνή Πρότυπα Χρηματοοικονομικής
Αναφοράς («ΔΠΧΑ»)**

Περιεχόμενα

- α) Έκθεση διαχείρισεως του Διοικητικού Συμβουλίου της «ΕΡΛΙΚΟΝ Α.Β.Ε.» για τη χρήση 2018
- β) Έκθεση Ανεξάρτητου Ορκωτού Ελεγκτή-Λογιστή
- γ) Ετήσιες χρηματοοικονομικές καταστάσεις

ΕΚΘΕΣΗ ΔΙΑΧΕΙΡΙΣΕΩΣ ΤΟΥ Δ.Σ. ΤΗΣ «ΕΡΛΙΚΟΝ Α.Β.Ε.» ΓΙΑ ΤΗ ΧΡΗΣΗ 2018

**ΠΡΟΣ ΤΗΝ ΤΑΚΤΙΚΗ ΓΕΝΙΚΗ
ΣΥΝΕΛΕΥΣΗ ΤΩΝ ΜΕΤΟΧΩΝ**

Κυρίες και κύριοι μέτοχοι,

Σας υποβάλλουμε τις οικονομικές καταστάσεις σύμφωνα με τα Διεθνή Πρότυπα Χρηματοοικονομικής Πληροφόρησης, όπως αυτά υιοθετήθηκαν την 1/1/2005, καθώς και την παρούσα έκθεση για την χρήση 1ης Ιανουαρίου μέχρι 31ης Δεκεμβρίου 2018. Η χρήση στην οποία αναφέρονται τα στοιχεία είναι η 49η για την εταιρία.

Το μακροοικονομικό και χρηματοοικονομικό περιβάλλον στην Ελλάδα παρουσιάζει σημάδια βελτίωσης, ωστόσο αβεβαιότητες εξακολουθούν να υφίστανται. Η άρση στον έλεγχο κεφαλαίων από 1/9/2019 ευνοεί τη συνέχιση των δραστηριοτήτων της ΕΡΛΙΚΟΝ, παρότι δεν είχαν διαταραχθεί οι ταμειακές ροές από λειτουργικές δραστηριότητες κατά τη διάρκεια των ελέγχων κεφαλαίων.

Επιπλέον, η ισχυρή πελατειακή βάση της ΕΡΛΙΚΟΝ εκτός Ελλάδας ελαχιστοποιεί τον κίνδυνο ρευστότητας που μπορεί να προκύψει από την αβεβαιότητα του οικονομικού περιβάλλοντος στην Ελλάδα.

Η ΕΡΛΙΚΟΝ παρακολουθεί στενά και σε συνεχή βάση τις εξελίξεις τόσο στο διεθνές όσο και στο εσωτερικό περιβάλλον και προσαρμόζει έγκαιρα τις επιχειρηματικές της στρατηγικές και τις πολιτικές διαχείρισης κινδύνων, προκειμένου να ελαχιστοποιήσει τις επιπτώσεις των μακροοικονομικών συνθηκών στις δραστηριότητές της.

Ο συνολικός κύκλος εργασιών σημείωσε αύξηση 10,52% (+3.389 χιλ. €) έναντι του 2017 ανερχόμενος σε 35.593 χιλ. € έναντι 32.204 χιλ. € του 2017. Το δε μικτό κέρδος ανήλθε σε 2.953 χιλ. € έναντι μικτού κέρδους 2.471 χιλ. € του 2017.

Επιπλέον το κόστος πωληθέντων μειώθηκε, ανερχόμενο ως προς τον κύκλο εργασιών στο 91,7% έναντι 92,3% το 2017.

Τα γενικά έξοδα διοικητικής λειτουργίας και διάθεσης ανήλθαν σε 3.407 χιλ. € έναντι 3.133 χιλ. € του 2017 ήτοι αυξήθηκαν κατά 274.2 χιλ. € ή 8,75%, ενώ τα χρηματοοικονομικά έξοδα παρέμειναν σε σχεδόν μηδενικά επίπεδα, αφού για 9^η συνεχόμενη χρονιά ο τραπεζικός δανεισμός είναι μηδενικός.

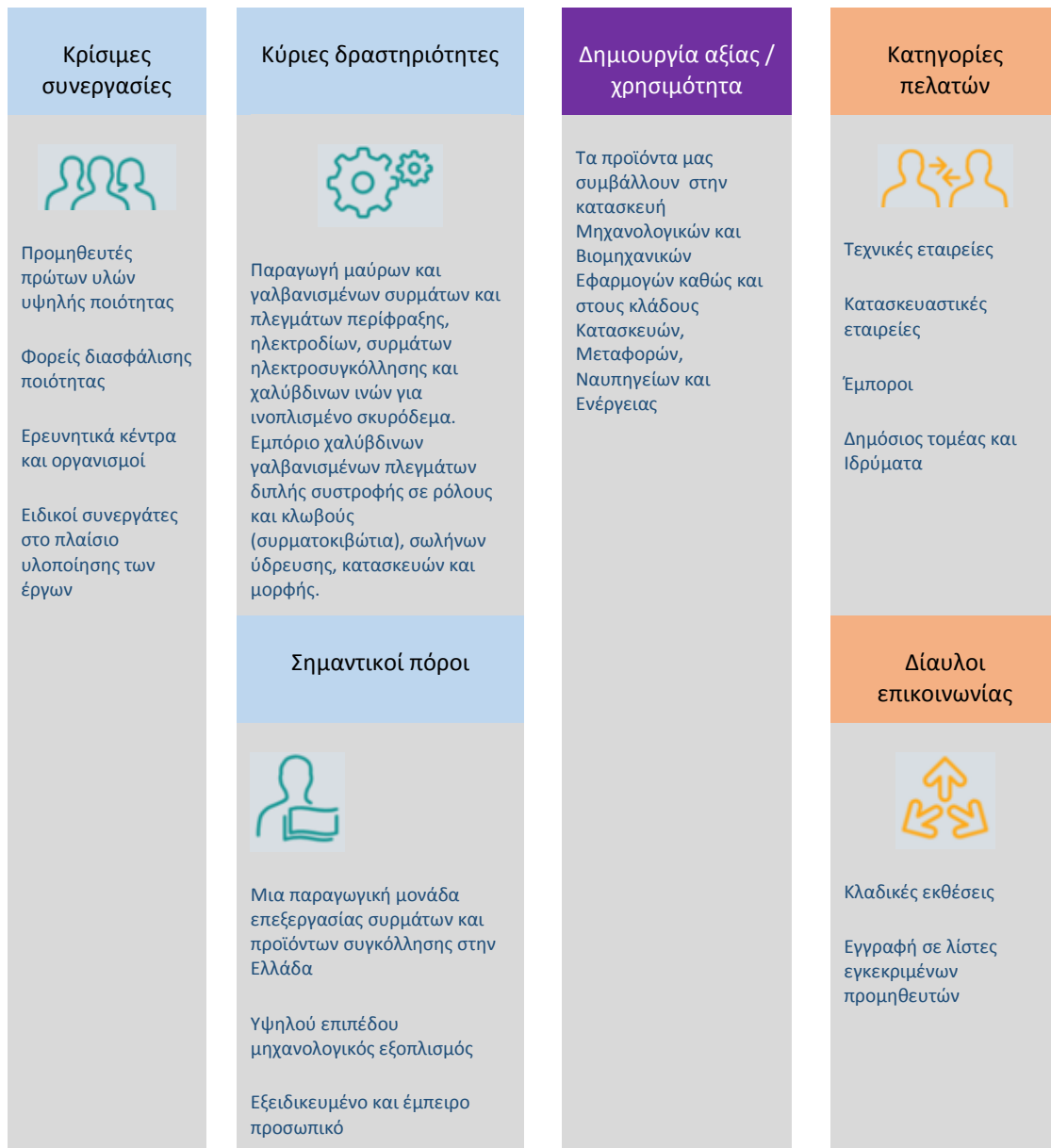
Τα καθαρά αποτελέσματα προ φόρων (ζημίες) ανήλθε σε -1.147 χιλ. €, έναντι -1.301 χιλ. € το 2017.

Μη Χρηματοοικονομική Πληροφόρηση

Επιχειρηματικό μοντέλο

Η Εταιρία δραστηριοποιείται στον κλάδο παραγωγής, μεταποίησης και εμπορίας προϊόντων χάλυβα, αποτελώντας σήμερα μία από τις μεγαλύτερες ελληνικές βιομηχανίες παραγωγής προϊόντων χάλυβα, με ηγετική θέση τόσο στην Ελλάδα, όσο και στη Νοτιοανατολική Ευρώπη.

Το επιχειρηματικό μοντέλο της ΕΡΛΙΚΟΝ έχει στόχο τη δημιουργία αξίας για όλους τους συμμετόχους, όπως τους μετόχους, τους πελάτες, τους εργαζόμενους, τους προμηθευτές και το κοινωνικό σύνολο γενικότερα.



Ανταγωνιστικά πλεονεκτήματα

Διάρθρωση κόστους

Διάρθρωση εσόδων

<p>Καινοτομία και τεχνολογική υπεροχή</p> <p>Εξαγωγική δραστηριότητα σε πάνω από 20 χώρες</p> <p>Συστήματα διαχείρισης ISO 9001, OHSAS 18001</p> <p>Διεθνώς καταχωρημένο εμπορικό σήμα</p> <p>Πελατοκεντρική φιλοσοφία</p> <p>Αυστηρά πρότυπα παραγωγής</p>	 <p>Συντηρήσεις υποδομών και εξοπλισμού των παραγωγικών εγκαταστάσεων</p> <p>Πιστοποιήσεις προϊόντων και εγκαταστάσεων</p>	 <p>Πωλήσεις προϊόντων συρματουργίας και συγκόλλησης</p>
---	---	---

Διαχείριση θεμάτων Βιώσιμης Ανάπτυξης – Πολιτικές και Συστήματα

Η Εταιρία έχει μηχανισμούς και διαδικασίες για την ανάδειξη και διαχείριση των θεμάτων βιώσιμης ανάπτυξης με έμφαση στην ασφαλή εργασία, στον σεβασμό στο περιβάλλον και στην κοινωνία με παράλληλη εστίαση στην οικονομική και βιώσιμη λειτουργία της. Η δέσμευση της Διοίκησης και το πλαίσιο διαχείρισης των θεμάτων υπεύθυνης λειτουργίας αποτυπώνονται στην Πολιτική Βιώσιμης Ανάπτυξης που έχει θεσπίσει και εφαρμόζει η ΕΡΛΙΚΟΝ.

ΠΟΛΙΤΙΚΗ ΒΙΩΣΙΜΗΣ ΑΝΑΠΤΥΞΗΣ (απόσπασμα)

Η Πολιτική Βιώσιμης Ανάπτυξης της ΕΡΛΙΚΟΝ είναι σε συμφωνία με τις αρχές της Εταιρίας, υπευθυνότητα, ακεραιότητα, διαφάνεια, αποτελεσματικότητα και καινοτομία και καθορίζεται από τη Διοίκηση, η οποία δεσμεύεται για τα ακόλουθα:

- την εφαρμογή της Πολιτικής σε όλα τα επίπεδα και τους τομείς δραστηριοποίησης της Εταιρίας.
- την αυστηρή τήρηση της κείμενης νομοθεσίας και την πλήρη εφαρμογή των προτύπων, των πολιτικών, των εσωτερικών οδηγιών και των σχετικών διαδικασιών που εφαρμόζει η Εταιρία, καθώς και λοιπών απαιτήσεων που απορρέουν από εθελοντικές συμφωνίες, τις οποίες προσυπογράφει και αποδέχεται η ΕΡΛΙΚΟΝ.
- την ανοιχτή, αμφίδρομη επικοινωνία με τους συμμετόχους, προκειμένου να αναγνωρίζει και να καταγράφει τις ανάγκες και προσδοκίες τους.
- την παροχή ενός υγιούς και ασφαλούς εργασιακού περιβάλλοντος για το ανθρώπινο δυναμικό, τους συνεργάτες και κάθε επισκέπτη της.
- την προστασία των ανθρωπίνων δικαιωμάτων και την παροχή ενός εργασιακού περιβάλλοντος ίσων ευκαιριών, χωρίς καμία διάκριση.
- την ανοικτή επικοινωνία, με καθεστώς διαφάνειας για τους συμμετόχους της Εταιρίας.
- τη συνεχή προσπάθεια μείωσης του περιβαλλοντικού αποτυπώματος, μέσω της εφαρμογής υπεύθυνων δράσεων και μέτρων πρόληψης σύμφωνα με τις Βέλτιστες Διαθέσιμες Τεχνικές.
- τη συνεργασία και στήριξη της τοπικής κοινωνίας, με σκοπό να συμβάλλει η Εταιρία στη βιώσιμη ανάπτυξη των τοπικών περιοχών που δραστηριοποιείται.
- τη σταθερή επιδίωξη δημιουργίας προστιθέμενης αξίας για τους συμμετόχους.

Η ΕΡΛΙΚΟΝ, με σκοπό να ενισχύσει την ορθή λειτουργία της με γνώμονα τη Βιώσιμη Ανάπτυξη, έχει θεσπίσει συγκεκριμένες πολιτικές και εφαρμόζει κατάλληλα συστήματα διαχείρισης και διαδικασίες που στηρίζουν την υπεύθυνη λειτουργία και καθορίζουν τον τρόπο με τον οποίο επιτυγχάνονται οι στόχοι της Εταιρίας. Συγκεκριμένα η ΕΡΛΙΚΟΝ, μεταξύ άλλων, έχει θεσπίσει και εφαρμόζει τις παρακάτω πολιτικές και κώδικες:

- Εσωτερικός Κανονισμός Λειτουργίας
- Πολιτική Βιώσιμης Ανάπτυξης
- Πολιτική Υγείας και Ασφάλειας στην εργασία
- Πολιτική Περιβάλλοντος
- Πολιτική Ανθρώπινου Δυναμικού και Ανθρωπίνων Δικαιωμάτων
- Πολιτική Ποιότητας
- Κώδικας Δεοντολογίας και Επιχειρηματικής Ηθικής

Η ολοκληρωμένη διαχείριση των σημαντικών θεμάτων της Εταιρίας πραγματοποιείται μέσω των Συστημάτων Διαχείρισης που εφαρμόζει. Συγκεκριμένα η ΕΡΛΙΚΟΝ εφαρμόζει τα ακόλουθα πιστοποιημένα συστήματα:

- Σύστημα Διαχείρισης Ποιότητας, σύμφωνα με το πρότυπο ISO 9001.
- Σύστημα Υγείας και Ασφάλειας στην εργασία, σύμφωνα με το πρότυπο OHSAS 18001.

Στις ενότητες που ακολουθούν παρουσιάζονται τα αποτελέσματα των πολιτικών και διαδικασιών που εφαρμόζει η ΕΡΛΙΚΟΝ, παραθέτοντας σχετικές αναφορές για την περιβαλλοντική και κοινωνική της επίδοση (παρουσίαση σχετικών μη χρηματοοικονομικών δεικτών).

Εργασιακά θέματα

Η Εταιρία επενδύει στο ανθρώπινο δυναμικό της, καθώς έχει αναγνωρίσει τη συμβολή του ανθρώπινου παράγοντα στην επιτυχημένη πορεία της και στην επίτευξη των επιχειρηματικών στόχων της. Βασική μέριμνα της διοίκησης της ΕΡΛΙΚΟΝ αποτελεί η διασφάλιση των βέλτιστων συνθηκών εργασίας και της δίκαιης ανταμοιβής, με σεβασμό στα ανθρώπινα δικαιώματα, τη διαφορετικότητα και την παροχή ίσων ευκαιριών προς όλους τους εργαζόμενους. Οι πολιτικές και οι πρωτοβουλίες της ΕΡΛΙΚΟΝ για το ανθρώπινο δυναμικό αποσκοπούν στην αποτελεσματική προσέλκυση, ανάπτυξη και διατήρηση των εργαζομένων. Σταθερά προσανατολισμένη στις ανθρώπινες αξίες, η Εταιρία επιδιώκει να εφαρμόζει υπεύθυνες εργασιακές πρακτικές, εστιάζοντας σε σημαντικά θέματα όπως:

- η διασφάλιση της υγείας και ασφάλειας των εργαζομένων και των συνεργατών της
- η διατήρηση των θέσεων εργασίας
- η παροχή ίσων ευκαιριών προς όλους τους εργαζόμενους
- η εφαρμογή αντικειμενικών συστημάτων αξιολόγησης
- η συνεχής εκπαίδευση και κατάρτιση των εργαζομένων
- η παροχή πρόσθετων παροχών.

Εργασιακοί δείκτες

	2018	2017
Αριθμός εργαζομένων	84	86
Κινητικότητα εργαζομένων (Turnover)	4,7%	10,8%
% γυναικών στο σύνολο του ανθρώπινου δυναμικού	4,8%	3.49%

Turnover rate: ποσοστό εργαζομένων που αποχωρούν (για λόγους παραίτησης, απόλυσης, συνταξιοδότησης, κ.λπ.) στο σύνολο του ανθρώπινου δυναμικού της Εταιρίας.

Η πολιτική και τα αντίστοιχα συστήματα αμοιβών και παροχών έχουν αναπτυχθεί με σκοπό την προσέλκυση, απασχόληση και διατήρηση έμπειρου προσωπικού που διαθέτει τις αναγκαίες ικανότητες και δεξιότητες, οι οποίες οδηγούν στη βελτιστοποίηση της ατομικής, αλλά και κατ' επέκταση της συνολικής απόδοσης. Η αμοιβή κάθε εργαζόμενου αντανακλά το μορφωτικό υπόβαθρο, την εμπειρία, την ευθύνη, αλλά και την αξία / βαρύτητα της θέσης στην αγορά εργασίας. Επιπρόσθετα, στο πλαίσιο ανταμοιβής και ικανοποίησης των εργαζομένων, η Εταιρία προσφέρει μία σειρά από πρόσθετες παροχές.

Ίσες ευκαιρίες και σεβασμός στα ανθρώπινα δικαιώματα

Με σεβασμό στα ανθρώπινα δικαιώματα και με υπευθυνότητα απέναντι στους ανθρώπους της, η Εταιρία εφαρμόζει πολιτική διοίκησης του ανθρώπινου δυναμικού με γνώμονα την παροχή ίσων ευκαιριών χωρίς διακρίσεις λόγω φύλου, εθνικότητας, θρησκείας, ηλικίας και μορφωτικού επιπέδου. Η ΕΡΛΙΚΟΝ είναι αντίθετη στην παιδική εργασία και καταδικάζει κάθε μορφή εξαναγκασμένης και υποχρεωτικής εργασίας. Επιπρόσθετα, η ΕΡΛΙΚΟΝ καταδικάζει και δεν επιτρέπει την ανάπτυξη συμπεριφορών οι οποίες θα μπορούσαν να οδηγήσουν σε διάκριση, άνιση συμπεριφορά, εκφοβισμό ή ηθική παρενόχληση, χειρονομία και λεκτική ή σωματική απειλή.

Ως αποτέλεσμα των πολιτικών, διαδικασιών και των μηχανισμών ελέγχου που εφαρμόζονται, κατά το 2018, όπως και τα προηγούμενα έτη, δεν εντοπίστηκε κανένα περιστατικό παιδικής ή εξαναγκασμένης εργασίας και δεν έχει σημειωθεί κανένα περιστατικό σχετικό με παραβίαση των ανθρωπίνων δικαιωμάτων.

Υγεία και Ασφάλεια στην εργασία

Με ιδιαίτερο σεβασμό στην προστασία της ανθρώπινης ζωής, η ΕΡΛΙΚΟΝ έχει θέσει ως προτεραιότητα το σχεδιασμό μέτρων για την πρόβλεψη και την πρόληψη ατυχημάτων. Η δέσμευση της Διοίκησης στον τομέα αυτό αποτυπώνεται στην Πολιτική Υγείας και Ασφάλειας (Y&A) που έχει θεσπίσει και εφαρμόζει η Εταιρία. Η Εταιρία συμμορφώνεται με τη σχετική νομοθεσία και τους κανονισμούς σχετικά με τις συνθήκες εργασίας και την επαγγελματική Y&A και εστιάζει στην εφαρμογή προληπτικών μέτρων και ενεργειών για την αποφυγή συμβάντων κατά την εργασία. Η ΕΡΛΙΚΟΝ εφαρμόζει πιστοποιημένο Σύστημα Διαχείρισης Υγείας και Ασφάλειας στην εργασία (OHSAS 18001), στο πλαίσιο του οποίου υλοποιούνται στοχευμένα προγράμματα Y&A με σκοπό τη συνεχή βελτίωση της Εταιρίας στον τομέα αυτό. Η Εταιρία δίνει μεγάλη βαρύτητα στην εκπαίδευση και συμμετοχή των εργαζομένων της στα συναφή θέματα. Για την παρακολούθηση και αξιολόγηση της επίδοσης στον τομέα της Y&A στην εργασία, η Εταιρία χρησιμοποιεί διεθνώς εφαρμόσιμους και μετρήσιμους δείκτες.

Δείκτες υγείας και ασφάλειας

	2016	2017	2018
Δείκτης συχνότητας συμβάντων (LTIR)	0	6,11	0
Δείκτης σοβαρότητας συμβάντων (SR)	0	336	0
Θανατηφόρα συμβάντα	0	0	0

LTIR: Lost time incident rate (αριθμός περιστατικών/συμβάντων ασφαλείας με απουσία από την εργασία ενός πλήρους ωραρίου ανά 10⁶ ωρών εργασίας)

SR: Severity rate (αριθμός ημερών απουσίας ανά 10⁶ ωρών εργασίας)

Κοινωνικά θέματα

Η Εταιρία επιδιώκει οι επιχειρηματικές της δραστηριότητες να βρίσκονται σε θετική και παραγωγική αλληλεπίδραση με το κοινωνικό περιβάλλον μέσα στο οποίο λειτουργεί, να συμβάλλει στη γενικότερη οικονομική ανάπτυξη της χώρας και να ωφελεί τις τοπικές κοινότητες, μέσω της δημιουργίας θέσεων εργασίας (δίνεται προτεραιότητα στην πρόσληψη εργαζομένων από την τοπική περιοχή) και της προσφοράς επιχειρηματικών ευκαιριών (επιδιώκουμε τη συνεργασία με τους τοπικούς προμηθευτές όπου αυτό είναι εφικτό). Η ΕΡΛΙΚΟΝ υποστηρίζει σε ετήσια βάση φορείς, οργανισμούς και ενώσεις μέσω ποικίλων χορηγικών δράσεων.

Η ΕΡΛΙΚΟΝ μέσω της δραστηριότητάς της παράγει πολλαπλά οφέλη για το κοινωνικό σύνολο. Εκτός από την καταβολή των μισθών και των λοιπών παροχών προς τους εργαζόμενούς της, καταβάλλονται στην πολιτεία οι αναλογούντες φόροι και εισφορές, πραγματοποιούνται συνεχείς επενδύσεις και πληρωμές προς τους συνεργαζόμενους προμηθευτές υλικών και υπηρεσιών. Με τον τρόπο αυτό, η συνολική θετική επίδραση της Εταιρίας στην τοπική καθώς και την ευρύτερη κοινωνία είναι σημαντική.

Καταπολέμηση της διαφθοράς και θέματα σχετικά με τη δωροδοκία

Η ΕΡΛΙΚΟΝ εφαρμόζει ένα ολοκληρωμένο πλαίσιο εταιρικής διακυβέρνησης που έχει ως στόχο να διασφαλίζει τη διαφανή, χρηστή και αποτελεσματική διοίκηση της Εταιρίας, που μακροπρόθεσμα οδηγεί σε επιχειρηματική και οικονομική ανάπτυξη. Ο Εσωτερικός Κανονισμός Λειτουργίας, ο Κώδικας Δεοντολογίας και Επιχειρηματικής Ηθικής της ΕΡΛΙΚΟΝ αποτυπώνουν τη δέσμευση και τη θέση της Εταιρίας στα θέματα διαφάνειας, καταπολέμησης της διαφθοράς και δωροδοκίας. Πρόσθετη πολιτική της Εταιρίας, που εκδόθηκε πρόσφατα, είναι η Πολιτική Επιχειρηματικής Ηθικής και Καταπολέμησης της Διαφθοράς.

Η Εταιρία αντιτίθεται σε κάθε μορφής διαφθορά και δεσμεύεται να λειτουργεί με ηθικό και υπεύθυνο τρόπο. Αν και ο κίνδυνος παρουσίασης περιστατικών διαφθοράς είναι χαμηλός, η Εταιρία λαμβάνει όλα τα απαραίτητα μέτρα για τον έλεγχο και εντοπισμό πιθανών περιστατικών. Ως αποτέλεσμα των πολιτικών και σχετικών πρακτικών που εφαρμόζει η Εταιρία, το 2018, όπως και τα προηγούμενα έτη δεν έχει παρουσιαστεί/σημειωθεί κανένα περιστατικό διαφθοράς/δωροδοκίας.

Περιβαλλοντικά θέματα

Η προστασία του περιβάλλοντος βρίσκεται ψηλά στις προτεραιότητες της Εταιρίας. Με σκοπό την ολοκληρωμένη προσέγγιση της περιβαλλοντικής προστασίας η Εταιρία έχει δημιουργήσει τις κατάλληλες υποδομές και ακολουθεί συστηματική διαχείριση των περιβαλλοντικών θεμάτων. Η δέσμευση της ΕΡΛΙΚΟΝ στον τομέα αυτό αποτυπώνεται στην περιβαλλοντική πολιτική που έχει θεσπίσει και ακολουθεί, ενώ μετουσιώνεται σε πράξη με την εφαρμογή πιστοποιημένου Συστήματος Περιβαλλοντικής Διαχείρισης (ISO 14001) και με τα συντονισμένα προγράμματα και τις δράσεις (π.χ. δράσεις εξοικονόμησης ενέργειας, ορθή διαχείριση αποβλήτων, μείωσης των ατμοσφαιρικών εκπομπών, κ.λπ.) που εφαρμόζει και που έχουν ως στόχο τη συνεχή βελτίωση της επίδοσης της Εταιρίας στον τομέα αυτό.

	2017	2018
Ειδικές εκπομπές CO ₂ (kg/tn προϊόντος)	279	217,06
Ειδική κατανάλωση νερού (m ³ /t προϊόντος)	0,28	0,21

Υπεύθυνη διαχείριση της προμηθευτικής αλυσίδας

Η ΕΡΛΙΚΟΝ επιλέγει και διαχειρίζεται τους προμηθευτές της με υπευθυνότητα. Οι προμηθευτές αποτελούν μια σημαντική ομάδα συμμετόχων, καθώς από αυτούς λαμβάνονται οι πρώτες και λοιπές ύλες, ο εξοπλισμός αλλά και οι κατάλληλες υπηρεσίες, που αποτελούν απαραίτητα συστατικά για την

ανάπτυξη των προϊόντων. Η Εταιρία, ως αποδέκτης προϊόντων και υπηρεσιών, ανταποκρίνεται υπεύθυνα στις υποχρεώσεις της και πραγματοποιεί ενέργειες ώστε να επηρεάσει θετικά την προμηθευτική αλυσίδα.

Η πολιτική προμηθειών της Εταιρίας ακολουθεί την πολιτική για ενίσχυση της τοπικής οικονομίας, προσφέροντας επιχειρηματικές ευκαιρίες και απασχόληση σε τοπικούς προμηθευτές. Κατά τη διαδικασία αξιολόγησης και επιλογής προμηθευτών, το κριτήριο της εντοπιότητας συνεκτιμάται θετικά.

Μη χρηματοοικονομικοί κίνδυνοι και τρόποι αντιμετώπισης

Η Εταιρία δραστηριοποιείται σε ένα οικονομικό και κοινωνικό περιβάλλον το οποίο χαρακτηρίζεται από διάφορους κινδύνους, χρηματοοικονομικούς και μη. Στο πλαίσιο αυτό, έχει θεσπίσει διαδικασίες για τον έλεγχο και διαχείριση τόσο των χρηματοοικονομικών κινδύνων, όσο και των μη χρηματοοικονομικών κινδύνων. Οι κυριότερες κατηγορίες μη χρηματοοικονομικών κινδύνων για την Εταιρία είναι οι περιβαλλοντικοί κίνδυνοι και κίνδυνοι σχετικοί με την Υ&Α στην εργασία. Η διαχείριση των κινδύνων αυτών κρίνεται ως πολύ σημαντική από τη Διοίκηση της Εταιρίας δεδομένου ότι ενέχουν τον κίνδυνο να επηρεάσουν, άμεσα ή έμμεσα, την ομαλή λειτουργία της Εταιρίας. Ο εσωτερικός κανονισμός λειτουργίας της Εταιρίας περιγράφει με σαφήνεια τις περιοχές κινδύνων και περιλαμβάνει συγκεκριμένες διαδικασίες οι οποίες έχουν αναπτυχθεί με βάση την Αρχή της Πρόληψης για τη διαχείριση των θεμάτων Υ&Α και περιβάλλοντος.

Επιπρόσθετα, στο πλαίσιο των πιστοποιημένων Συστημάτων Διαχείρισης που εφαρμόζει η Εταιρία, σε ετήσια βάση διενεργείται σχετική αξιολόγηση για τους συναφείς κινδύνους. Με στόχο τη μείωση της πιθανότητας αλλά και της σημαντικότητας επέλευσης των κινδύνων στους συγκεκριμένους τομείς, η Εταιρία λαμβάνει προληπτικά μέτρα, σχεδιάζει και υλοποιεί συγκεκριμένα προγράμματα και δράσεις και παρακολουθεί την επίδοσή της μέσω σχετικών δεικτών (ποιότητας, περιβάλλοντος, υγείας και ασφάλειας στην εργασία) που έχει θέσει.

ΣΗΜΕΙΩΣΗ:

Οι μη χρηματοοικονομικοί δείκτες που παρουσιάζονται στην παρούσα έκθεση, είναι σε συμφωνία με τις κατευθυντήριες οδηγίες για την έκδοση Απολογισμών Βιωσιμότητας (Sustainability Reporting Guidelines) του οργανισμού Global Reporting Initiative (GRI Standards). Η επιλογή των δεικτών αυτών έγινε με κριτήριο τη συνάφειά τους με τις δραστηριότητες της Εταιρίας.

ΚΥΡΙΟΤΕΡΟΙ ΚΙΝΔΥΝΟΙ

Η Εταιρεία από τη χρήση των χρηματοοικονομικών της μέσων τίθεται σε πιστωτικό κίνδυνο, σε κίνδυνο ρευστότητας και σε κίνδυνο αγοράς. Η σημείωση αυτή παρουσιάζει πληροφορίες για την έκθεση της Εταιρείας σε κάθε έναν από τους ανωτέρω κινδύνους, για τους στόχους της Εταιρείας, τις πολιτικές και τις διαδικασίες που εφαρμόζει για την επιμέτρηση και τη διαχείριση του κινδύνου, καθώς και τη διαχείριση κεφαλαίου της Εταιρείας. Περισσότερα ποσοτικά στοιχεία για αυτές τις γνωστοποιήσεις περιλαμβάνονται σε όλο το εύρος των ενοποιημένων οικονομικών καταστάσεων.

Οι πολιτικές διαχείρισης κινδύνου της Εταιρείας εφαρμόζονται προκειμένου να αναγνωρίζονται και να αναλύονται οι κίνδυνοι που αντιμετωπίζει η Εταιρεία και να τίθενται όρια ανάληψης κινδύνου και να εφαρμόζονται έλεγχοι ως προς αυτά. Οι πολιτικές διαχείρισης κινδύνου και τα σχετικά συστήματα εξετάζονται περιοδικά ώστε να ενσωματώνουν τις αλλαγές που παρατηρούνται στις συνθήκες της αγοράς και στις δραστηριότητες της Εταιρείας.

Η επίβλεψη της τήρησης των πολιτικών και διαδικασιών διαχείρισης κινδύνου έχει ανατεθεί στο τμήμα Εσωτερικού Ελέγχου, το οποίο πραγματοποιεί τακτικούς και έκτακτους ελέγχους σχετικά με την εφαρμογή των διαδικασιών, τα πορίσματα των οποίων γνωστοποιούνται στο Διοικητικό Συμβούλιο.

Κίνδυνος αγοράς:

Συναλλαγματικός κίνδυνος

Η Εταιρεία δραστηριοποιείται στην Ευρώπη και στα Βαλκάνια και σχεδόν το σύνολο των συναλλαγών της Εταιρείας διεξάγεται σε €.

Κίνδυνος διακύμανσης τιμών

Ο σκοπός της διαχείρισης κινδύνου από τις συνθήκες της αγοράς είναι να ελέγχει την έκθεση της Εταιρείας στους κινδύνους αυτούς στο πλαίσιο αποδεκτών παραμέτρων, με παράλληλη βελτιστοποίηση των αποδόσεων.

Προϊόντα

Ο κυριότερος κίνδυνος της αγοράς συνίσταται στον κίνδυνο της μεταβλητότητας των τιμών των πρώτων υλών οι οποίες με τη σειρά τους διαμορφώνουν σε σημαντικό βαθμό την τελική τιμή των προϊόντων. Πολιτική της Εταιρείας είναι να παρουσιάζει τα αποθέματα στη χαμηλότερη τιμή μεταξύ της τιμής κόστους κτήσης και καθαρής ρευστοποιήσιμης αξίας. Σε περιόδους διακύμανσης των τιμών τα αποτελέσματα επηρεάζονται από την υποτίμηση της αξίας των αποθεμάτων.

Επενδύσεις

Οι επενδύσεις ταξινομούνται από την Εταιρεία με βάση το σκοπό για τον οποίο αποκτήθηκαν.

Η Διοίκηση αποφασίζει την κατάλληλη ταξινόμηση της επένδυσης κατά το χρόνο απόκτησης. Επίσης εκτιμά ότι δεν θα υπάρξει φαινόμενο αθέτησης πληρωμών για τις επενδύσεις αυτές.

Κίνδυνος ταμειακών ροών και κίνδυνος μεταβολών εύλογης αξίας λόγω μεταβολής των επιτοκίων

Η έκθεση της Εταιρείας σε κίνδυνο αναφορικά με τις αλλαγές στις τιμές των επιτοκίων συνδέεται κατά κύριο λόγο με τις βραχυπρόθεσμες οφειλές της, χωρίς αυτή να είναι σημαντική διότι κατά κύριο λόγο δεν χρησιμοποιούνται δανειακά κεφάλαια.

Πιστωτικός κίνδυνος

Πιστωτικός κίνδυνος είναι ο κίνδυνος ζημίας της Εταιρείας σε περίπτωση που ένας πελάτης ή τρίτος σε συναλλαγή χρηματοοικονομικού μέσου δεν εκπληρώσει τις συμβατικές του υποχρεώσεις και σχετίζεται κατά κύριο λόγο με τις απαιτήσεις από πελάτες. Πιστωτικός κίνδυνος υπάρχει και στα διαθέσιμα και ταμειακά ισοδύναμα, στις επενδύσεις και στις συμβάσεις χρηματοοικονομικών παραγώγων.

Η έκθεση της Εταιρείας σε πιστωτικό κίνδυνο επηρεάζεται κυρίως από τα χαρακτηριστικά κάθε πελάτη. Τα δημογραφικά στοιχεία της πελατειακής βάσης της Εταιρείας, συμπεριλαμβανομένου του κινδύνου αθέτησης πληρωμών που χαρακτηρίζει τη συγκεκριμένη αγορά και τη χώρα στην οποία λειτουργούν οι πελάτες, επηρεάζουν λιγότερο τον πιστωτικό κίνδυνο καθώς δεν παρατηρείται γεωγραφική συγκέντρωση πιστωτικού κινδύνου.

Το Διοικητικό Συμβούλιο έχει θέσει μια πιστωτική πολιτική, βάσει της οποίας κάθε νέος πελάτης εξετάζεται σε ατομική βάση για την πιστοληπτική του ικανότητα πριν του προταθούν οι συνθήκες όροι πληρωμών. Πιστωτικά όρια ορίζονται για κάθε πελάτη, τα οποία επανεξετάζονται ανάλογα με τις τρέχουσες συνθήκες και αναπροσαρμόζονται, αν απαιτηθεί, οι όροι πωλήσεων και εισπράξεων. Τα πιστωτικά όρια των πελατών κατά κανόνα καθορίζονται με βάση τα ασφαλιστικά όρια που λαμβάνονται για αυτούς από τις ασφαλιστικές εταιρίες και εν συνεχεία διενεργείται ασφάλιση των απαιτήσεων βάσει των ορίων αυτών.

Κατά την παρακολούθηση του πιστωτικού κινδύνου των πελατών, οι πελάτες ομαδοποιούνται ανάλογα με τα πιστωτικά χαρακτηριστικά τους, τα χαρακτηριστικά ενηλικίωσης των απαιτήσεων τους και τα τυχόν προηγούμενα προβλήματα εισπραξιμότητας που έχουν επιδείξει. Οι πελάτες και οι λοιπές απαιτήσεις περιλαμβάνουν κυρίως πελάτες χονδρικής της Εταιρείας. Οι πελάτες που χαρακτηρίζονται ως «υψηλού ρίσκου» τοποθετούνται σε ειδική κατάσταση πελατών και μελλοντικές πωλήσεις πρέπει να προεισπράττονται. Ανάλογα με το ιστορικό του πελάτη και την ιδιότητα του, η Εταιρεία για την εξασφάλιση των απαιτήσεων του ζητά, όπου αυτό είναι δυνατό, εμπράγματα ή άλλες εξασφαλίσεις (

π.χ. εγγυητικές επιστολές).

Η Εταιρία καταχωρεί πρόβλεψη απομείωσης που αντιπροσωπεύει την επιμέτρηση των ζημιών και αναμενόμενων ζημιών για ζημίες σε σχέση με τους πελάτες, τις λοιπές απαιτήσεις και τις επενδύσεις σε χρεόγραφα. Η πρόβλεψη αυτή αποτελείται κυρίως από ζημίες απομείωσης συγκεκριμένων απαιτήσεων και εκτιμώνται βάσει των δεδομένων συνθηκών ότι θα πραγματοποιηθούν αλλά δεν έχουν ακόμα οριστικοποιηθεί, καθώς και από τη πρόβλεψη για τις αναμενόμενες πιστωτικές ζημίες σύμφωνα με τη μελέτη της Εταιρίας που θεσπίστηκε για την εφαρμογή του ΔΠΧΑ 9.

Τα ταμειακά διαθέσιμα και ταμειακά ισοδύναμα θεωρούνται επίσης στοιχεία με υψηλό πιστωτικό κίνδυνο, καθώς οι τρέχουσες μακροοικονομικές συνθήκες στην Ελλάδα ασκούν σημαντική πίεση στις εγχώριες τράπεζες.

Εμπορικές και λοιπές απαιτήσεις

Οι εμπορικές απαιτήσεις είναι υπόλοιπα οφειλόμενα από τους πελάτες για την πώληση αγαθών ή την παροχή υπηρεσιών σε αυτούς από τη συνήθη δραστηριότητα της Εταιρείας. Εάν η είσπραξη των υπολοίπων αυτών αναμένεται να πραγματοποιηθεί εντός ενός έτους ή και λιγότερο (ή και περισσότερο εάν αποτελεί το γεγονός αυτό μέρος του κανονικού λειτουργικού κύκλου της επιχειρηματικής δραστηριότητας), τότε οι απαιτήσεις ταξινομούνται ως κυκλοφορούντα περιουσιακά στοιχεία. Εάν όχι, τότε ταξινομούνται ως μη κυκλοφορούντα περιουσιακά στοιχεία.

Οι εμπορικές απαιτήσεις αναγνωρίζονται αρχικά στην εύλογη αξία και ύστερα αποτιμώνται στο αναλόβεστο κόστος, χρησιμοποιώντας τη μέθοδο του πραγματικού επιτοκίου, αφαιρουμένων και των ζημιών απομείωσης.

Εγγυήσεις

Η Εταιρεία έχει ως πολιτική να μην παρέχει εγγυήσεις, παρά μόνο και κατ' εξαίρεση, υπέρ Δημοσίων επιχειρήσεων και Οργανισμών για συμμετοχή σε διαγωνισμούς, έναντι καλής εκτέλεσης συμβάσεων.

Κίνδυνος ρευστότητας

Ο κίνδυνος ρευστότητας συνίσταται στον κίνδυνο η Εταιρεία να μη δύναται να εκπληρώσει τις χρηματοοικονομικές της υποχρεώσεις όταν αυτές λήγουν. Η προσέγγιση που υιοθετεί η Εταιρεία για τη διαχείριση της ρευστότητας είναι να διασφαλίζει, μέσω διακράτησης των απολύτως αναγκαίων ταμιακών διαθεσίμων και επαρκών πιστωτικών ορίων από τις συνεργαζόμενες τράπεζες, ότι θα έχει ρευστότητα για να εκπληρώνει τις υποχρεώσεις της όταν αυτές λήγουν, κάτω από συνήθεις αλλά και δύσκολες συνθήκες, χωρίς να υφίσταται μη αποδεκτές ζημίες ή να διακινδυνεύει η φήμη της Εταιρείας.

Για την αποφυγή των κινδύνων ρευστότητας η Εταιρεία διενεργεί πρόβλεψη ταμειακών ροών για περίοδο έτους κατά τη σύνταξη του ετήσιου προϋπολογισμού, και μηνιαία πρόβλεψη έτσι ώστε να εξασφαλίζει ότι διαθέτει αρκετά ταμειακά διαθέσιμα για να καλύψει τις λειτουργικές του ανάγκες, συμπεριλαμβανομένης της κάλυψης των χρηματοοικονομικών υποχρεώσεων του. Η πολιτική αυτή δε λαμβάνει υπόψη της τη σχετική επίδραση από ακραίες συνθήκες που δε μπορούν να προβλεφθούν.

Διαχείριση κεφαλαίου

Η πολιτική του Διοικητικού Συμβουλίου συνίσταται στη διατήρηση μιας ισχυρής βάσης κεφαλαίου, ώστε να διατηρεί την εμπιστοσύνη των επενδυτών, πιστωτών και της αγοράς στην Εταιρεία και να επιτρέπει τη μελλοντική ανάπτυξη των δραστηριοτήτων της. Το Διοικητικό Συμβούλιο παρακολουθεί την απόδοση του κεφαλαίου, την οποία ορίζει η Εταιρεία ως τα καθαρά αποτελέσματα διαιρεμένα με το σύνολο της καθαρής θέσης.

Το Διοικητικό Συμβούλιο προσπαθεί να διατηρεί μια ισορροπία μεταξύ υψηλότερων αποδόσεων που θα ήταν εφικτές με υψηλότερα επίπεδα δανεισμού και των πλεονεκτημάτων και της ασφάλειας που θα παρείχε μια ισχυρή και υγιής κεφαλαιακή θέση.

Δεν υπήρξαν αλλαγές στην προσέγγιση που υιοθετεί η Εταιρεία σχετικά με τη διαχείριση κεφαλαίου κατά τη διάρκεια της χρήσης.

Προσδιορισμός των εulόγων αξιών

Η Εταιρεία δεν χρησιμοποιεί χρηματοοικονομικά προϊόντα που διαπραγματεύονται σε οργανωμένες αγορές (όπως χρηματοοικονομικά παράγωγα διαπραγματεύσιμα, και συναλλαγές χρεογράφων και χρεογράφων διαθέσιμων προς πώληση).

Η εύλογη αξία των χρηματοοικονομικών στοιχείων που δε διαπραγματεύονται σε ενεργές χρηματαγορές προσδιορίζεται με την χρήση τεχνικών αποτίμησης και παραδοχών που στηρίζονται σε δεδομένα της αγοράς κατά την ημερομηνία του ισολογισμού.

Η ονομαστική αξία μείον προβλέψεις για επισφάλειες των εμπορικών απαιτήσεων εκτιμάται ότι προσεγγίζει την πραγματική τους αξία. Επίσης η ονομαστική αξία των υποχρεώσεων εκτιμάται ότι προσεγγίζει την εύλογη τους αξία λόγω της βραχυπρόθεσμης φύσης αυτών των λογαριασμών.

ΑΠΟΛΟΓΙΣΜΟΣ ΕΡΓΑΣΙΩΝ

1. Κύκλος εργασιών – Μικτά αποτελέσματα (κέρδη)

Ο κύκλος εργασιών το 2018 ανήλθε σε 35.592 χιλ. € έναντι 32.204 χιλ. € του 2017 ήτοι σημειώθηκε αύξηση 10,52%. Οι πωληθείσες ποσότητες προϊόντων, υποπροϊόντων, εμπορευμάτων και λοιπών αποθεμάτων ανήλθαν σε 41.621 τον. το 2018 έναντι 41.140 τον. του 2017. Οι πωλήσεις κατ' όγκο και αξία 2018 έναντι 2017 αναλύονται ως εξής:

ΠΩΛΗΣΕΙΣ	2017		2018	
	Πωλήσεις σε τόνους	Πωλήσεις σε αξία (χιλ. €)	Πωλήσεις σε τόνους	Πωλήσεις σε αξία (χιλ. €)
Προϊόντα-Εμπορεύματα	29.541	24.896	23.996	20.912
Υποπροϊόντα-Υπολείμματα κλπ	1.363	350	885	338
ΕΞΩΤΕΡΙΚΟΥ				
Προϊόντα-εμπορεύματα υπολείμματα	10.237	6.957	16.740	14.343
ΣΥΝΟΛΟ	41.140	32.204	41.621	35.593

Το μικτό κέρδος το 2018 ανήλθε σε +2.953 χιλ. € έναντι +2.471 χιλ. € του 2017 και ως ποσοστό επί του κύκλου εργασιών της εταιρίας διαμορφώθηκε στο 2018 σε +8,30% έναντι +7,67% της προηγούμενης χρήσης 2017.

2. Άλλα έσοδα εκμεταλλεύσεως

Τα έσοδα αυτά αναλύονται ως εξής:

(σε χιλ. €)	2017	2018
Αποσβέσεις ληφθέντων επιχορηγήσεων παγίων	5	5
Λοιπά έσοδα παρεπομένων ασχολιών	36	34
Σύνολο	41	39

3. Έξοδα διοικητικής λειτουργίας – Έξοδα λειτουργίας διάθεσης - Έξοδα λειτουργίας παραγωγής μη κοστολογηθέντα.

(σε χιλ. €)	2017	2018	ΜΕΤΑΒΟΛΗ
Έξοδα διοικητικής λειτουργίας	706	896	+27%
Έξοδα λειτουργίας διάθεσης	2.427	2.512	+3%
Έξοδα μη κοστολογηθέντα	556	531	-4%
Σύνολο	3.689	3.939	+7%

4. Χρηματοοικονομικά αποτελέσματα

Οι χρεωστικοί τόκοι και συναφή έξοδα ανήλθαν το 2018 σε 8,4 χιλ. € έναντι 7,4 χιλ. € του 2017 και οι πιστωτικοί τόκοι και συναφή έσοδα ανήλθαν σε 5,2 χιλ. € το 2018 έναντι 1,7 χιλ. € του 2017.

ΑΝΑΛΥΣΗ ΚΑΘΑΡΟΥ ΑΠΟΤΕΛΕΣΜΑΤΟΣ

Οι λειτουργικές ζημιές της χρήσης προ φόρων ανέρχονται σε 1.147 χιλ. € και μετά από φόρους σε 1.021 χιλ. €. Το σύνολο των φόρων που επιβάρυναν την χρήση αναλύονται ως εξής:

Ποσά σε χιλ. €	31/12/2018
Αναβαλλόμενος φόρος	+125,4

Η εξέλιξη των λοιπών μεγεθών του Ισολογισμού έχει ως εξής:

1. Δείκτης GEARING

Ο δείκτης gearing (σύνολο υποχρεώσεων προς ίδια κεφάλαια) διαμορφώθηκε σε 5,77 το 2018 έναντι 3,62 του 2017.

2. Δείκτης γενικής ρευστότητας

Ο δείκτης γενικής ρευστότητας (κυκλοφορούν ενεργητικό προς βραχυπρόθεσμες υποχρεώσεις) διαμορφώθηκε σε 0,91 το 2018 έναντι 0,96 του 2017.

3. Δείκτης καλύψεως παγίων

Ο δείκτης καλύψεως παγίων (ίδια κεφάλαια προς πάγιο ενεργητικό) διαμορφώθηκε σε 0,56 το 2018 έναντι 0,71 του 2017.

4. Αποδοτικότητα ιδίων κεφαλαίων

Η αποδοτικότητα των ιδίων κεφαλαίων (καθαρά κέρδη/(ζημίες) προ φόρων προς ίδια κεφάλαια) διαμορφώθηκε στο -31 % έναντι -25% του 2017.

ΣΥΝΑΛΛΑΓΕΣ ΜΕ ΣΥΝΔΕΔΕΜΕΝΑ ΜΕΡΗ

	1.1.2018 έως 31.12.2018	1.1.2017 έως 31.12.2017
Πωλήσεις αγαθών		
Μητρική	96.397	167.411
Λοιπά συνδεδεμένα μέρη	16.291.523	16.329.986
	16.387.920	16.497.398
Παροχή υπηρεσιών		
Μητρική	603	107
Λοιπά συνδεδεμένα μέρη	2.682	14.292
	3.284	14.399
Αγορές αγαθών		
Μητρική	11.086.021	9.938.102
Λοιπά συνδεδεμένα μέρη	15.234.390	13.794.874
	26.320.411	23.732.977
Αγορές παγίων		
Μητρική	-	202
Λοιπά συνδεδεμένα μέρη	3.354	4.064
	3.354	4.266

	1.1.2018 έως 31.12.2018	1.1.2017 έως 31.12.2017
Αγορές υπηρεσιών		
Τελική ελέγχουσα οντότητα	96.360	96.360
Μητρική	583.996	659.786
Θυγατρική	145.988	-
Λοιπά συνδεδεμένα μέρη	1.452.884	1.356.780
	2.279.228	2.112.925

**Υπόλοιπα τέλους περιόδου που προέρχονται από πωλήσεις-αγορές αγαθών,
υπηρεσιών, παγίων κλπ**

	31.12.2018	31.12.2017
Απαιτήσεις από συνδεδεμένα μέρη		
Μητρική	21.335	8.567
Θυγατρική	1.058.780	-
Λοιπά συνδεδεμένα μέρη	7.341.633	5.855.083
	8.421.748	5.863.650

	31.12.2018	31.12.2017
Υποχρεώσεις προς συνδεδεμένα μέρη(εκτός δανεισμού)		
Μητρική	8.160.982	5.670.859
Θυγατρική	37.744	-
Λοιπά συνδεδεμένα μέρη	10.221.255	8.895.229
	18.419.981	14.566.089

ΑΝΑΛΥΣΗ ΙΣΟΛΟΓΙΣΜΟΥ ΧΡΗΣΕΩΣ 2018

Ενεργητικό

1. Ενσώματες ακινητοποιήσεις

Οι μεταβολές στα πάγια της εταιρίας απεικονίζονται στον πίνακα που επισυνάπτεται στις οικονομικές καταστάσεις.

2. Αποθέματα

Η συνολική αξία των αποθεμάτων ανέρχεται συνολικά στο ποσό των 7.191 χιλ. € όπως αναλύονται στον ισολογισμό.

3. Απαιτήσεις

α) Πελάτες

Το υπόλοιπο των πελατών την 31/12/2018 ανέρχεται στο ποσό των 10.204 χιλ. €

β) Επιταγές εισπρακτέες

Στο χαρτοφυλάκιο την 31/12/2018 υπήρχαν επιταγές αξίας 59,8 χιλ. €

4. Διαθέσιμα της 31/12/2018

1. Ταμείο (μετρητά)	3 χιλ. €
2. Καταθέσεις όψεως σε τράπεζες	<u>511 χιλ. €</u>
ΣΥΝΟΛΟ	514 χιλ. €

Η Εταιρεία δεν κατέχει διαθέσιμα σε συνάλλαγμα.

Παθητικό

1. Μετοχικό κεφάλαιο

Το μετοχικό κεφάλαιο ανέρχεται στο ποσό των 6.715.955 € και διαιρείται σε 658.427 κοινές ονομαστικές μετοχές, ονομαστικής αξίας 10,20 € η κάθε μία.

Διαφορά από την έκδοση μετοχών υπέρ το άρτιον 1.468.243 €.

2. Αποθεματικά κεφάλαια

α. Τακτικό αποθεματικό	151 χιλ. €
β. Αφορολόγητα αποθεματικά ειδικών διατάξεων νόμων	3.931 χιλ. €
γ. Λοιπά αποθεματικά	<u>75 χιλ. €</u>
ΣΥΝΟΛΟ	4.157 χιλ. €

3. Μακροπρόθεσμες υποχρεώσεις

Αφορούν αναβαλλόμενες φορολογικές υποχρεώσεις ποσού 816 χιλ. €, προβλέψεις αποζημιώσεων προσωπικού ποσού 291 χιλ.€, επιχορηγήσεις επενδύσεων ποσού 7 χιλ. € και πρόβλεψη φόρου εισοδήματος ανέλεγκτων χρήσεων 85χιλ.€.

Βραχυπρόθεσμες υποχρεώσεις

Αφορούν σε υποχρεώσεις από τη συναλλακτική δραστηριότητα της εταιρίας.

(χιλ. €)

Προμηθευτές	19.009
Υποχρεώσεις από φόρους – τέλη	401
Ασφαλιστικοί οργανισμοί	125
Προκαταβολές πελατών	11
Πιστωτές διάφοροι	204
Μεταβατικοί λογαριασμοί	80
ΣΥΝΟΛΟ	19.829

ΠΡΟΒΛΕΠΟΜΕΝΗ ΕΞΕΛΙΞΗ ΓΙΑ ΤΟ 2019

Οι εξελίξεις κατά την διάρκεια του 2018 και οι συζητήσεις σε εθνικό και διεθνές επίπεδο σχετικά με την επανεξέταση των όρων του προγράμματος χρηματοδότησης της Ελλάδας, διατηρούν το μακροοικονομικό και χρηματοοικονομικό περιβάλλον στη χώρα ευμετάβλητο. Η επιστροφή στην οικονομική σταθερότητα εξαρτάται σε μεγάλο βαθμό από τις ενέργειες και τις αποφάσεις θεσμικών οργάνων στη χώρα και στο εξωτερικό.

Η οικονομική αβεβαιότητα του οικονομικού περιβάλλοντος της χώρας αποτελεί βασικό παράγοντα κινδύνου όπου τυχόν αρνητικές εξελίξεις ενδέχεται να επηρεάσουν αρνητικά κατά κύριο λόγο τις εγχώριες δραστηριότητες και την χρηματοοικονομική κατάσταση αυτών. Η διοίκηση της Εταιρείας ΕΡΛΙΚΟΝ, ως μέλος του Ομίλου ΣΙΔΕΝΟΡ, λαμβάνοντας υπόψη τον εξαγωγικό της χαρακτήρα, που ενδυναμώνεται από τις σύγχρονες παραγωγικές εγκαταστάσεις που κατέχει στην Ελλάδα, εκτιμά διαρκώς την κατάσταση και λαμβάνει όλα τα αναγκαία και δυνατά μέτρα για την ελαχιστοποίηση τυχόν επιπτώσεων.

Τέλος, η ασφάλεια στους χώρους εργασίας, η προστασία του περιβάλλοντος, η αρμονική συμβίωση με την τοπική κοινωνία και η διαρκής εκπαίδευση του προσωπικού συνεχίζουν να αποτελούν αδιαπραγμάτευτους στόχους, άρρηκτα συνδεδεμένους με τη λειτουργία της εταιρείας.

Κύριοι Μέτοχοι, έχουμε την τιμή να σας παρακαλέσουμε, όπως εγκρίνετε τις υποβαλλόμενες οικονομικές καταστάσεις χρήσης 2018. Επίσης παρακαλούμε όπως αποφασίσετε και επί των λοιπών θεμάτων της Ημερήσιας Διάταξης της παρούσας Γενικής Συνέλευσης.

ΤΟ ΔΙΟΙΚΗΤΙΚΟ ΣΥΜΒΟΥΛΙΟ

Ακριβές απόσπασμα από το βιβλίο πρακτικών συνεδριάσεων του Διοικητικού Συμβουλίου.

Αθήνα, 03 Σεπτεμβρίου 2019

Ο ΠΡΟΕΔΡΟΣ

ΤΟΥ ΔΙΟΙΚΗΤΙΚΟΥ ΣΥΜΒΟΥΛΙΟΥ

ΜΗΛΙΩΚΑΣ ΑΘΑΝΑΣΙΟΣ
Α.Α.Τ.: Γ 410620

II. ΕΚΘΕΣΗ ΑΝΕΞΑΡΤΗΤΟΥ ΟΡΚΩΤΟΥ ΕΛΕΓΚΤΗ ΛΟΓΙΣΤΗ

Προς τους Μετόχους της Εταιρείας «ΕΡΛΙΚΟΝ ΕΠΕΞΕΡΓΑΣΙΑ ΣΥΡΜΑΤΩΝ Α.Β.Ε.»

Έκθεση ελέγχου επί των χρηματοοικονομικών καταστάσεων Γνώμη

Έχουμε ελέγξει τις χρηματοοικονομικές καταστάσεις της Εταιρείας ΕΡΛΙΚΟΝ ΕΠΕΞΕΡΓΑΣΙΑ ΣΥΡΜΑΤΩΝ Α.Β.Ε. (Εταιρεία), οι οποίες αποτελούνται από την κατάσταση χρηματοοικονομικής θέσης της 31^{ης} Δεκεμβρίου 2018, τις καταστάσεις αποτελεσμάτων, συνολικών εισοδημάτων, μεταβολών ιδίων κεφαλαίων και ταμειακών ροών της χρήσεως που έληξε την ημερομηνία αυτή, καθώς και τις σημειώσεις επί των χρηματοοικονομικών καταστάσεων που περιλαμβάνουν και περιήληψη των σημαντικών λογιστικών πολιτικών.

Κατά τη γνώμη μας, οι συνημμένες χρηματοοικονομικές καταστάσεις παρουσιάζουν εύλογα, από κάθε ουσιώδη άποψη, την χρηματοοικονομική θέση της Εταιρείας κατά την 31^η Δεκεμβρίου 2018, την χρηματοοικονομική της επίδοση και τις ταμειακές της ροές, για τη χρήση που έληξε την ημερομηνία αυτή, σύμφωνα με τα Διεθνή Πρότυπα Χρηματοοικονομικής Αναφοράς (ΔΠΧΑ), όπως αυτά έχουν υιοθετηθεί από την Ευρωπαϊκή Ένωση και συνάδουν με τις κανονιστικές απαιτήσεις του Κωδ. Ν. 2190/1920.

Βάση γνώμης

Διενεργήσαμε τον έλεγχό μας σύμφωνα με τα Διεθνή Πρότυπα Ελέγχου (ΔΠΕ), που έχουν ενσωματωθεί στην Ελληνική Νομοθεσία. Οι ευθύνες μας, σύμφωνα με τα πρότυπα αυτά περιγράφονται περαιτέρω στο τμήμα της έκθεσής μας «Ευθύνες ελεγκτή για τον έλεγχο των χρηματοοικονομικών καταστάσεων». Πιστεύουμε ότι τα ελεγκτικά τεκμήρια που έχουμε αποκτήσει είναι επαρκή και κατάλληλα να παρέχουν βάση για τη γνώμη μας.

Ανεξαρτησία του Ελεγκτή

Καθ' όλη τη διάρκεια του διορισμού μας έχουμε παραμείνει ανεξάρτητοι από την Εταιρεία, σύμφωνα με τον Κώδικα Δεοντολογίας για Επαγγελματίες Ελεγκτές του Συμβουλίου Διεθνών Προτύπων Δεοντολογίας Ελεγκτών (Κώδικας ΣΔΠΔΕ) που έχει ενσωματωθεί στην Ελληνική Νομοθεσία, καθώς και τις απαιτήσεις δεοντολογίας του Ν. 4449/2017, που σχετίζονται με τον έλεγχο των χρηματοοικονομικών καταστάσεων στην Ελλάδα. Έχουμε εκπληρώσει τις δεοντολογικές μας υποχρεώσεις σύμφωνα με το Ν. 4449/2017 και τις απαιτήσεις του Κώδικα ΣΔΠΔΕ.

Άλλες Πληροφορίες

Τα μέλη του Διοικητικού Συμβουλίου είναι υπεύθυνα για τις Άλλες Πληροφορίες. Οι Άλλες Πληροφορίες, είναι η Έκθεση Διαχείρισης του Διοικητικού Συμβουλίου (αλλά δεν περιλαμβάνουν τις χρηματοοικονομικές καταστάσεις και την έκθεση ελέγχου επί αυτών), που λάβαμε πριν από την ημερομηνία της παρούσας έκθεσης ελεγκτή.

Η γνώμη μας επί των χρηματοοικονομικών καταστάσεων δεν καλύπτει τις Άλλες Πληροφορίες και, εκτός των όσων ρητά αναφέρουμε στην παρούσα παράγραφο της Έκθεσής μας δεν εκφράζουμε γνώμη ελέγχου ή άλλης διασφάλισης επί αυτών.

Σε σχέση με τον έλεγχό μας επί των χρηματοοικονομικών καταστάσεων, η ευθύνη μας είναι να αναγνώσουμε τις Άλλες Πληροφορίες και με τον τρόπο αυτό να εξετάσουμε εάν οι Άλλες Πληροφορίες είναι ουσιωδώς ασυνεπείς με τις χρηματοοικονομικές καταστάσεις ή τη γνώση που αποκτήσαμε κατά τον έλεγχο ή αλλιώς φαίνεται να είναι ουσιωδώς εσφαλμένες. Εξετάσαμε εάν η Έκθεση Διαχείρισης του Διοικητικού Συμβουλίου περιλαμβάνει τις γνωστοποιήσεις οι οποίες απαιτούνται από τον Κωδ. Ν. 2190/1920.

Με βάση τις εργασίες που εκτελέσαμε κατά τον έλεγχο μας, κατά τη γνώμη μας:

- Τα πληροφοριακά στοιχεία που περιλαμβάνονται στην Έκθεση Διαχείρισης του Διοικητικού Συμβουλίου της χρήσης που έληξε την 31 Δεκεμβρίου 2018 αντιστοιχούν στις χρηματοοικονομικές καταστάσεις,
- Η Έκθεση Διαχείρισης του Διοικητικού Συμβουλίου έχει καταρτισθεί σύμφωνα με τις ισχύουσες νομικές απαιτήσεις των άρθρων 43^α του Κωδ. Ν. 2190/1920.

Επιπλέον, με βάση τη γνώση και κατανόηση που αποκτήσαμε κατά το έλεγχό μας, για την Εταιρεία ΕΡΛΙΚΟΝ ΕΠΕΞΕΡΓΑΣΙΑ ΣΥΡΜΑΤΩΝ Α.Β.Ε. και το περιβάλλον τους, είμαστε υποχρεωμένοι να αναφέρουμε εάν έχουμε εντοπίσει ουσιώδεις ανακρίβειες στην Έκθεση Διαχείρισης του Διοικητικού Συμβουλίου. Δεν έχουμε να αναφέρουμε τίποτα σχετικά με το θέμα αυτό.

Ευθύνες του Διοικητικού Συμβουλίου και των υπευθύνων για τη διακυβέρνηση επί των χρηματοοικονομικών καταστάσεων

Το Διοικητικό Συμβούλιο έχει την ευθύνη για την κατάρτιση και εύλογη παρουσίαση των χρηματοοικονομικών καταστάσεων σύμφωνα με τα ΔΠΧΑ, όπως αυτά έχουν υιοθετηθεί από την Ευρωπαϊκή Ένωση, τις απαιτήσεις του Κωδ. Ν. 2190/1920, όπως και για εκείνες τις δικλίδες εσωτερικού ελέγχου που το Διοικητικό Συμβούλιο καθορίζει ως απαραίτητες, ώστε να καθίσταται δυνατή η κατάρτιση χρηματοοικονομικών καταστάσεων απαλλαγμένων από ουσιώδες σφάλμα, που οφείλεται είτε σε απάτη είτε σε λάθος.

Κατά την κατάρτιση των χρηματοοικονομικών καταστάσεων, το Διοικητικό Συμβούλιο είναι υπεύθυνο για την αξιολόγηση της ικανότητας της Εταιρείας να συνεχίσει τις δραστηριότητές της, γνωστοποιώντας όπου συντρέχει τέτοια περίπτωση, τα θέματα που σχετίζονται με τη συνεχιζόμενη δραστηριότητα και τη χρήση της λογιστικής βάσης της συνεχιζόμενης δραστηριότητας, εκτός και εάν το Διοικητικό Συμβούλιο είτε προτίθεται να ρευστοποιήσει την Εταιρεία ή να διακόψει τις δραστηριότητές της ή δεν έχει άλλη ρεαλιστική εναλλακτική επιλογή από το να προχωρήσει σ' αυτές τις ενέργειες.

Οι υπεύθυνοι για τη διακυβέρνηση έχουν την ευθύνη εποπτείας της διαδικασίας χρηματοοικονομικής αναφοράς της Εταιρείας.

Ευθύνες ελεγκτή για τον έλεγχο των χρηματοοικονομικών καταστάσεων

Οι στόχοι μας είναι να αποκτήσουμε εύλογη διασφάλιση για το κατά πόσο οι χρηματοοικονομικές καταστάσεις, στο σύνολο τους, είναι απαλλαγμένες από ουσιώδες σφάλμα, που οφείλεται είτε σε απάτη είτε σε λάθος και να εκδώσουμε έκθεση ελεγκτή, η οποία περιλαμβάνει τη γνώμη μας. Η εύλογη διασφάλιση συνιστά διασφάλιση υψηλού επιπέδου, αλλά δεν είναι εγγύηση ότι ο έλεγχος που διενεργείται σύμφωνα με τα ΔΠΕ, που έχουν ενσωματωθεί στην Ελληνική Νομοθεσία, θα εντοπίζει πάντα ένα ουσιώδες σφάλμα, όταν αυτό υπάρχει. Σφάλματα δύναται να προκύψουν από απάτη ή από λάθος και θεωρούνται ουσιώδη όταν, μεμονωμένα ή αθροιστικά, θα μπορούσε εύλογα να αναμένεται ότι θα επηρέαζαν τις οικονομικές αποφάσεις των χρηστών, που λαμβάνονται με βάση αυτές τις χρηματοοικονομικές καταστάσεις.

Ως καθήκον του ελέγχου, σύμφωνα με τα ΔΠΕ που έχουν ενσωματωθεί στην Ελληνική Νομοθεσία, ασκούμε επαγγελματική κρίση και διατηρούμε επαγγελματικό σκεπτικισμό καθ' όλη τη διάρκεια του ελέγχου. Επίσης:

- Εντοπίζουμε και αξιολογούμε τους κινδύνους ουσιώδους σφάλματος στις χρηματοοικονομικές καταστάσεις, που οφείλεται είτε σε απάτη είτε σε λάθος, σχεδιάζοντας και διενεργώντας ελεγκτικές διαδικασίες που ανταποκρίνονται στους κινδύνους αυτούς και αποκτούμε ελεγκτικά τεκμήρια που είναι επαρκή και κατάλληλα για να παρέχουν βάση για την γνώμη μας. Ο κίνδυνος μη εντοπισμού ουσιώδους σφάλματος που οφείλεται σε απάτη είναι υψηλότερος από αυτόν που οφείλεται σε λάθος, καθώς η απάτη μπορεί να εμπεριέχει συμπαιγνία, πλαστογραφία, εσκεμμένες παραλείψεις, ψευδείς διαβεβαιώσεις ή παράκαμψη των δικλίδων εσωτερικού ελέγχου.
- Κατανοούμε τις δικλίδες εσωτερικού ελέγχου που σχετίζονται με τον έλεγχο, με σκοπό το σχεδιασμό ελεγκτικών διαδικασιών κατάλληλων για τις περιστάσεις, αλλά όχι με σκοπό την διατύπωση γνώμης επί της αποτελεσματικότητας των δικλίδων εσωτερικού ελέγχου της Εταιρείας.

- Αξιολογούμε την καταλληλότητα των λογιστικών πολιτικών και μεθόδων που χρησιμοποιήθηκαν και το εύλογο των λογιστικών εκτιμήσεων και των σχετικών γνωστοποιήσεων που έγιναν από το Διοικητικό Συμβούλιο.
- Αποφαινόμαστε για την καταλληλότητα της χρήσης από το Διοικητικό Συμβούλιο της λογιστικής αρχής της συνεχιζόμενης δραστηριότητας και με βάση τα ελεγκτικά τεκμήρια που αποκτήθηκαν για το εάν υπάρχει ουσιώδης αβεβαιότητα σχετικά με γεγονότα ή συνθήκες που μπορεί να υποδηλώνουν ουσιώδη αβεβαιότητα ως προς την ικανότητα της Εταιρείας να συνεχίσει τη δραστηριότητά της. Εάν συμπεράνουμε ότι υφίσταται ουσιώδης αβεβαιότητα, είμαστε υποχρεωμένοι στην έκθεση ελεγκτή να επιστήσουμε την προσοχή στις σχετικές γνωστοποιήσεις των χρηματοοικονομικών καταστάσεων ή εάν αυτές οι γνωστοποιήσεις είναι ανεπαρκείς να διαφοροποιήσουμε τη γνώμη μας. Τα συμπεράσματά μας βασίζονται σε ελεγκτικά τεκμήρια που αποκτώνται μέχρι την ημερομηνία της έκθεσης ελεγκτή. Ωστόσο, μελλοντικά γεγονότα ή συνθήκες ενδέχεται να έχουν ως αποτέλεσμα η Εταιρεία να παύσει να λειτουργεί ως συνεχιζόμενη δραστηριότητα.
- Αξιολογούμε τη συνολική παρουσίαση, τη δομή και το περιεχόμενο των χρηματοοικονομικών καταστάσεων, συμπεριλαμβανομένων των γνωστοποιήσεων, καθώς και το κατά πόσο οι χρηματοοικονομικές καταστάσεις απεικονίζουν τις υποκείμενες συναλλαγές και τα γεγονότα με τρόπο που επιτυγχάνεται η εύλογη παρουσίαση.

Μεταξύ άλλων θεμάτων, κοινοποιούμε στους υπεύθυνους για τη διακυβέρνηση, το σχεδιαζόμενο εύρος και το χρονοδιάγραμμα του ελέγχου, καθώς και σημαντικά ευρήματα του ελέγχου, συμπεριλαμβανομένων όποιων σημαντικών ελλείψεων στις δικλίδες εσωτερικού ελέγχου εντοπίζουμε κατά τη διάρκεια του ελέγχου μας.

Έκθεση επί άλλων νομικών και κανονιστικών απαιτήσεων

Οι εργασίες που εκτελέσαμε σχετικά με την Έκθεση Διαχείρισης του Διοικητικού Συμβουλίου αναφέρονται ανωτέρω, στην παράγραφο «Άλλες Πληροφορίες».



Αθήνα, 16 Σεπτεμβρίου 2019
Ο Ορκωτός Ελεγκτής Λογιστής

ΠράιςγουοτερχάουςΚούπερς
Ανώνυμη Ελεγκτική Εταιρεία
Ορκωτοί Ελεγκτές Λογιστές
Λεωφ. Κηφισίας 268
152 32 Χαλάνδρι
ΑΜ ΣΟΕΛ 113

Κωνσταντίνος Μιχαλάτος
ΑΜ ΣΟΕΛ 17701



**Ετήσιες Οικονομικές Καταστάσεις
της Χρήσης από 1^η Ιανουαρίου 2018 έως 31^η Δεκεμβρίου 2018
σύμφωνα με τα Διεθνή Πρότυπα Χρηματοοικονομικής
Αναφοράς («ΔΠΧΑ»)**

Περιεχόμενα

Κατάσταση Οικονομικής Θέσης	25
Κατάσταση Συνολικού Εισοδήματος	26
Κατάσταση Μεταβολών Καθαρής Θέσης	27
Κατάσταση Ταμειακών Ροών.....	28
Σημειώσεις επί των οικονομικών καταστάσεων.....	29
1. Γενικές Πληροφορίες	29
2. Σύνοψη βασικών λογιστικών αρχών	29
3. Διαχείριση Χρηματοοικονομικού Κινδύνου	39
4. Λογιστικές εκτιμήσεις και κρίσεις της Διοίκησης.....	41
5. Ενσώματα πάγια περιουσιακά στοιχεία	42
6. Επενδυτικά ακίνητα	43
7. Επενδύσεις σε θυγατρικές.....	43
8. Αποθέματα	43
9. Πελάτες και λοιπές απαιτήσεις.....	44
10. Ταμειακά Διαθέσιμα	44
11. Μετοχικό Κεφάλαιο	45
12. Λοιπά Αποθεματικά	45
13. Αναβαλλόμενος φόρος εισοδήματος.....	45
14. Υποχρεώσεις παροχών προσωπικού λόγω εξόδου από την υπηρεσία	46
15. Κρατικές επιχορηγήσεις.....	47
16. Προμηθευτές και λοιπές υποχρεώσεις	48
17. Πωλήσεις.....	48
18. Παροχές σε εργαζομένους.....	48
19. Έξοδα ανά κατηγορία.....	49
20. Λοιπά λειτουργικά έσοδα/έξοδα	50
21. Χρηματοοικονομικό κόστος - καθαρό	50
22. Φόρος εισοδήματος	50
23. Ενδεχόμενες υποχρεώσεις.....	52
24. Ανείληπτες υποχρεώσεις	52
25. Συναλλαγές με συνδεδεμένα μέρη	52
26. Αριθμός Απασχολούμενου Προσωπικού	54
27. Γεγονότα μετά την ημερομηνία Ισολογισμού	54

Κατάσταση Οικονομικής Θέσης

	Σημείωση	31.12.2018	31.12.2017
ΕΝΕΡΓΗΤΙΚΟ			
Μη κυκλοφορούν ενεργητικό			
Ενσώματα πάγια περιουσιακά στοιχεία	5	3.244.141	3.606.513
Επενδυτικά ακίνητα	6	2.474.014	2.851.953
Άυλα περιουσιακά στοιχεία		6.026	9.038
Επενδύσεις σε θυγατρικές επιχειρήσεις	7	750.000	-
Λοιπές μακροπρόθεσμες απαιτήσεις	9	67.513	65.486
		6.541.694	6.532.990
Κυκλοφορούν ενεργητικό			
Αποθέματα	8	7.191.010	6.415.975
Πελάτες και λοιπές απαιτήσεις	9	10.438.775	7.253.669
Τρέχουσες φορολογικές απαιτήσεις		106	-
Ταμειακά διαθέσιμα και ισοδύναμα	10	513.631	1.319.672
		18.143.523	14.989.316
Σύνολο ενεργητικού		24.685.216	21.522.306
ΙΔΙΑ ΚΕΦΑΛΑΙΑ			
Μετοχικό κεφάλαιο	11	6.715.955	6.715.955
Αποθεματικό υπέρ το άρτιο	11	1.468.243	1.468.243
Λοιπά αποθεματικά	12	4.157.872	4.157.872
Συσσωρευμένες ζημιές		(8.695.818)	(7.684.626)
Σύνολο ιδίων κεφαλαίων		3.646.252	4.657.444
ΥΠΟΧΡΕΩΣΕΙΣ			
Μακροπρόθεσμες υποχρεώσεις			
Αναβαλλόμενες φορολογικές υποχρεώσεις	13	816.067	937.233
Υποχρεώσεις παροχών προσωπικού λόγω εξόδου από την υπηρεσία	14	290.645	323.303
Κρατικές επιχορηγήσεις	15	6.656	11.197
Προβλέψεις		85.000	85.000
		1.198.369	1.356.733
Βραχυπρόθεσμες υποχρεώσεις			
Προμηθευτές και λοιπές υποχρεώσεις	16	19.829.255	15.508.131
Συμβατικές υποχρεώσεις		11.339	-
		19.840.595	15.508.131
Σύνολο υποχρεώσεων		21.038.964	16.864.864
Σύνολο ιδίων κεφαλαίων και υποχρεώσεων		24.685.216	21.522.307

Οι σημειώσεις στις σελίδες 29 έως 54 αποτελούν αναπόσπαστο μέρος αυτών των οικονομικών καταστάσεων.

Κατάσταση Συνολικού Εισοδήματος

		1.1.2018 έως 31.12.2018	1.1.2017 έως 31.12.2017
	<i>Σημείωση</i>		
Πωλήσεις	17	35.592.755	32.203.694
Κόστος πωληθέντων	19	(32.640.109)	(29.732.395)
Μικτό κέρδος		2.952.646	2.471.299
Έξοδα διάθεσης	19	(2.507.891)	(2.315.892)
Έξοδα διοίκησης	19	(895.645)	(706.220)
Καθαρά κέρδη/(ζημιές) απομείωσης χρηματοοικονομικών στοιχείων		(4.028)	(111.205)
Λοιπά λειτουργικά έσοδα	20	38.507	40.918
Λοιπά λειτουργικά έξοδα	20	(727.467)	(674.771)
Αποτελέσματα εκμετάλλευσης		(1.143.877)	(1.295.871)
Χρηματοοικονομικά έξοδα	21	(8.438)	(7.392)
Χρηματοοικονομικά έσοδα	21	5.275	1.762
Χρηματοοικονομικά έσοδα/(έξοδα) - καθαρά		(3.163)	(5.630)
Ζημιές προ φόρων		(1.147.040)	(1.301.501)
Φόρος εισοδήματος	22	125.424	135.988
Ζημιές χρήσης		(1.021.616)	(1.165.513)
Λοιπά συνολικά εισοδήματα:			
Στοιχεία τα οποία δεν θα μεταφερθούν μεταγενέστερα στα αποτελέσματα			
Αναλογιστικά κέρδη/(ζημιές) προ φόρων	14	14.684	(1.226)
Αναλογούν φόρος εισοδήματος	13	(4.258)	355
Λοιπά συνολικά εισοδήματα χρήσης, μετά φόρων		10.426	(870)
Συγκεντρωτικά συνολικά εισοδήματα χρήσης		(1.011.191)	(1.166.383)

Οι σημειώσεις στις σελίδες 29 έως 54 αποτελούν αναπόσπαστο μέρος αυτών των οικονομικών καταστάσεων.

Κατάσταση Μεταβολών Καθαρής Θέσης

	Μετοχικό κεφάλαιο	Αποθεματικό υπέρ το άρτιο	Τακτικό αποθεματικό	Λοιπά αποθεματικά	Αποτελέσματα εις νέον	Σύνολο
1 Ιανουαρίου 2017	6.715.955	1.468.243	151.010	4.006.862	(6.518.244)	5.823.826
Καθαρά κέρδη χρήσης	-	-	-	-	(1.165.513)	(1.165.513)
Λοιπά συνολικά εισοδήματα χρήσης	-	-	-	-	(870)	(870)
Συγκεντρωτικά συνολικά εισοδήματα χρήσης	-	-	-	-	(1.166.383)	(1.166.383)
31 Δεκεμβρίου 2017	6.715.955	1.468.243	151.010	4.006.862	(7.684.627)	4.657.443
1 Ιανουαρίου 2018	6.715.955	1.468.243	151.010	4.006.862	(7.684.627)	4.657.443
Καθαρά κέρδη χρήσης	-	-	-	-	(1.021.616)	(1.021.616)
Λοιπά συνολικά εισοδήματα χρήσης	-	-	-	-	10.426	10.426
Συγκεντρωτικά συνολικά εισοδήματα χρήσης	-	-	-	-	(1.011.191)	(1.011.191)
31 Δεκεμβρίου 2018	6.715.955	1.468.243	151.010	4.006.862	(8.695.818)	3.646.252

Οι σημειώσεις στις σελίδες 29 έως 54 αποτελούν αναπόσπαστο μέρος αυτών των οικονομικών καταστάσεων.

Κατάσταση Ταμειακών Ροών

		1.1.2018 έως 31.12.2018	1.1.2017 έως 31.12.2017
	Σημ.		
Ζημιές χρήσης		(1.021.616)	(1.165.513)
Φόρος εισοδήματος		(125.424)	(135.988)
Ζημιές προ φόρων		(1.147.040)	(1.301.501)
Προσαρμογές για :			
Αποσβέσεις ενσώματων παγίων	5	467.597	445.803
Αποσβέσεις άυλων περιουσιακών στοιχείων		3.013	3.013
Αποσβέσεις επενδύσεων σε ακίνητα	6	377.939	377.938
Αποσβέσεις κρατικών επιχορηγήσεων (Κέρδη) / ζημιές από πώληση & διαγραφή ενσώματων παγίων περιουσιακών στοιχείων	15	(4.540)	(4.540)
Καθαρά κέρδη /(ζημιές) απομείωσης χρηματοοικονομικών στοιχείων		31.621	13.079
Χρηματοοικονομικό κόστος - καθαρό		4.028	107.828
Χρηματοοικονομικό κόστος - καθαρό		3.163	5.630
Παροχές προσωπικού λόγω εξόδου από την υπηρεσία	14	78.743	-
		(185.477)	(352.749)
Μεταβολές στο Κεφάλαιο κίνησης			
(Αύξηση) / μείωση αποθεμάτων		(775.035)	(1.307.397)
(Αύξηση) / μείωση πελατών και λοιπών απαιτήσεων		(3.191.161)	249.390
Αύξηση / (μείωση) προμηθευτών και λοιπών υποχρεώσεων		4.332.464	1.629.387
Αύξηση / (μείωση) υποχρεώσεων παροχών προσωπικού λόγω εξόδου από την υπηρεσία		(96.717)	10.037
Αύξηση / (μείωση) προβλέψεων		-	107.829
		269.550	689.246
Ταμειακές ροές από λειτουργικές δραστηριότητες			
		84.074	336.497
Καταβληθέντες τόκοι		(8.438)	(7.392)
Καταβληθείς φόρος εισοδήματος		(106)	-
Καθαρές ταμειακές ροές από λειτουργικές δραστηριότητες		75.529	329.105
Ταμειακές ροές από επενδυτικές δραστηριότητες			
Αγορές ενσώματων παγίων περιουσιακών στοιχείων	5	(136.846)	(262.552)
Εισπράξεις από πωλήσεις παγίων περιουσιακών στοιχείων		-	3.200
Πληρωμές για απόκτηση θυγατρικών	7	(750.000)	-
Τόκοι που εισπράχθηκαν		5.275	1.762
Καθαρές ταμειακές ροές από επενδυτικές δραστηριότητες		(881.571)	(257.590)
Καθαρή αύξηση στα ταμειακά διαθέσιμα και ισοδύναμα			
Ταμειακά διαθέσιμα και ισοδύναμα στην αρχή της χρήσης	10	(806.041)	71.515
Ταμειακά διαθέσιμα και ισοδύναμα στην αρχή της χρήσης	10	1.319.672	1.248.156
Ταμειακά διαθέσιμα και ισοδύναμα στο τέλος της χρήσης	10	513.631	1.319.672

Οι σημειώσεις στις σελίδες 29 έως 54 αποτελούν αναπόσπαστο μέρος αυτών των οικονομικών καταστάσεων.

Σημειώσεις επί των οικονομικών καταστάσεων

1. Γενικές Πληροφορίες

Οι οικονομικές καταστάσεις αυτές περιλαμβάνουν τις ετήσιες εταιρικές οικονομικές καταστάσεις της ΕΡΛΙΚΟΝ ΒΙΟΜΗΧΑΝΙΑ ΕΠΕΞΕΡΓΑΣΙΑΣ ΣΥΡΜΑΤΩΝ Ανώνυμη Βιομηχανική Εταιρεία (η «Εταιρεία»).

Οι κυριότερες δραστηριότητες της Εταιρείας είναι η βιομηχανική επεξεργασία και εμπορία προϊόντων συρματοποίησης (συρμάτων, πλεγμάτων περίφραξης και προϊόντων συγκόλλησης).

Η Εταιρεία δραστηριοποιείται στην Ελλάδα και είναι θυγατρική της ΣΙΔΕΝΟΡ ΒΙΟΜΗΧΑΝΙΚΗ ΧΑΛΥΒΑ ΑΕ. Η ΣΙΔΕΝΟΡ ΒΙΟΜΗΧΑΝΙΚΗ ΧΑΛΥΒΑ ΑΕ ανήκει στον Όμιλο ΒΙΟΧΑΛΚΟ. Οι οικονομικές καταστάσεις της Εταιρείας περιλαμβάνονται στις ενοποιημένες οικονομικές καταστάσεις της μητρικής εταιρείας VIOHALCO SA/NV.

Η Εταιρεία εδρεύει στην Ελλάδα, Νομό Αττικής, στο Δήμο Αθήνας, στην οδό Μεσογείων 2-4. Η ηλεκτρονική διεύθυνση της Εταιρείας είναι www.erlikon.gr.

Οι οικονομικές καταστάσεις έχουν εγκριθεί προς δημοσίευση από το Διοικητικό Συμβούλιο της Εταιρείας την 03/09/2019 και υπόκεινται έγκρισης από τη Τακτική Γενική Συνέλευση της εταιρείας η οποία θα συνεδριάσει την 16/09/2019. Οι Οικονομικές Καταστάσεις είναι διαθέσιμες στην έδρα και στην ιστοσελίδα της Εταιρείας.

2. Σύνοψη βασικών λογιστικών αρχών

Οι βασικές λογιστικές αρχές που εφαρμόστηκαν για τη σύνταξη των εν λόγω Οικονομικών Καταστάσεων περιγράφονται παρακάτω. Οι πολιτικές αυτές έχουν εφαρμοστεί με συνέπεια σε όλες τις χρήσεις που παρουσιάζονται.

2.1 Πλαίσιο κατάρτισης των οικονομικών καταστάσεων

Οι οικονομικές καταστάσεις έχουν καταρτιστεί από τη διοίκηση με βάση τα Διεθνή Πρότυπα Χρηματοοικονομικής Αναφοράς (ΔΠΧΑ), που έχουν εκδοθεί από το Συμβούλιο Διεθνών Λογιστικών Προτύπων (ΣΔΛΠ), συμπεριλαμβανομένων και των Διεθνών Λογιστικών Προτύπων (ΔΛΠ) και ερμηνειών που έχουν εκδοθεί από την Επιτροπή Διερμηνειών των Διεθνών Προτύπων Χρηματοοικονομικής Αναφοράς, όπως έχουν υιοθετηθεί από την Ευρωπαϊκή Ένωση.

Οι οικονομικές καταστάσεις έχουν συνταχθεί με βάση την αρχή του ιστορικού κόστους.

Η σύνταξη των οικονομικών καταστάσεων σύμφωνα με τα ΔΠΧΑ απαιτεί τη χρήση ορισμένων σημαντικών λογιστικών εκτιμήσεων και την άσκηση κρίσης από τη Διοίκηση στη διαδικασία εφαρμογής των λογιστικών αρχών. Οι περιοχές που αφορούν περίπλοκες συναλλαγές και εμπεριέχουν μεγάλο βαθμό υποκειμενικότητας, ή οι υποθέσεις και εκτιμήσεις που είναι σημαντικές για τις χρηματοοικονομικές καταστάσεις αναφέρονται στη Σημείωση 4.

Μακροοικονομικό περιβάλλον

Το μακροοικονομικό και χρηματοοικονομικό περιβάλλον στην Ελλάδα παραμένει ευμετάβλητο και ως εκ τούτου το τελευταίο διάστημα ο χρηματοοικονομικός κίνδυνος είναι αυξημένος. Το ευμετάβλητο και αβέβαιο μακροοικονομικό και χρηματοοικονομικό περιβάλλον στην Ελλάδα έχει επηρεάσει τη λειτουργία, τη δραστηριότητα και την οικονομική κατάσταση της Εταιρείας. Η Διοίκηση εκτιμά διαρκώς την κατάσταση και τις πιθανές μελλοντικές επιπτώσεις της, προκειμένου να διασφαλίσει ότι αναλαμβάνονται όλες οι απαραίτητες ενέργειες και πρωτοβουλίες για την ελαχιστοποίηση τυχόν επιπτώσεων στις δραστηριότητες της Εταιρείας.

Η Διοίκηση δεν είναι σε θέση να προβλέψει με ακρίβεια τις πιθανές εξελίξεις στην ελληνική οικονομία, ωστόσο με βάση την αξιολόγησή της, η Διοίκηση έχει καταλήξει στο συμπέρασμα ότι δεν απαιτούνται

πρόσθετες προβλέψεις απομείωσης των χρηματοοικονομικών και μη χρηματοοικονομικών περιουσιακών στοιχείων της Εταιρείας την 31 Δεκεμβρίου 2018.

Η Εταιρεία εκπληρώνει τις καθημερινές της ανάγκες για κεφάλαιο κίνησης μέσω των δημιουργούμενων χρηματοροών και των σχετικών πόρων που έχει στη διάθεσή της.

Οι τρέχουσες οικονομικές συνθήκες συνεχίζουν να δημιουργούν περιορισμούς στο επίπεδο ζήτησης για τα προϊόντα της Εταιρείας, καθώς και στη ρευστότητά της για το προβλεπτό μέλλον.

Οι προβλέψεις της Εταιρείας λαμβάνοντας υπόψη τις πιθανές μεταβολές στην εμπορική της απόδοση, δημιουργούν την εύλογη προσδοκία στη Διοίκηση ότι η Εταιρεία διαθέτει επαρκείς πόρους για να συνεχίσει απρόσκοπτα την επιχειρηματική της δραστηριότητα στο εγγύς μέλλον.

Ως εκ τούτου η Εταιρεία συνεχίζει να υιοθετεί την «αρχή της επιχειρηματικής συνέχειας των δραστηριοτήτων της» κατά τη σύνταξη των οικονομικών καταστάσεων της χρήσης που έληξε την 31 Δεκεμβρίου 2018.

2.2 Νέα πρότυπα, ερμηνείες και τροποποίηση υφιστάμενων Διεθνών Λογιστικών Προτύπων

Νέα πρότυπα, τροποποιήσεις προτύπων και διερμηνείες: Συγκεκριμένα νέα πρότυπα, τροποποιήσεις προτύπων και διερμηνείες έχουν εκδοθεί, τα οποία είναι υποχρεωτικά για λογιστικές περιόδους που ξεκινούν κατά τη διάρκεια της παρούσας χρήσης ή μεταγενέστερα. Η εκτίμηση της Εταιρείας σχετικά με την επίδραση από την εφαρμογή αυτών των νέων προτύπων, τροποποιήσεων και διερμηνειών παρατίθεται παρακάτω και δεν αναμένεται να είναι σημαντική για την εταιρεία.

Πρότυπα και Διερμηνείες υποχρεωτικά για την τρέχουσα οικονομική χρήση

ΔΠΧΑ 9 «Χρηματοοικονομικά μέσα»

Το ΔΠΧΑ 9 αντικαθιστά τις πρόνοιες του ΔΛΠ 39 που αφορούν στην ταξινόμηση και επιμέτρηση των χρηματοοικονομικών περιουσιακών στοιχείων και χρηματοοικονομικών υποχρεώσεων και συμπεριλαμβάνει επίσης ένα μοντέλο αναμενόμενων πιστωτικών ζημιών το οποίο αντικαθιστά το μοντέλο των πραγματοποιημένων πιστωτικών ζημιών που εφαρμοζόταν βάσει του ΔΛΠ 39. Επιπλέον, το ΔΠΧΑ 9 καθιερώνει μία προσέγγιση της λογιστικής αντιστάθμισης βασιζόμενη σε αρχές και αντιμετωπίζει ασυνέπειες και αδυναμίες στο προηγούμενο μοντέλο του ΔΛΠ 39. Η Εταιρεία δεν είχε επίδραση από την εφαρμογή του προτύπου.

ΔΠΧΑ 15 «Εσοδα από Συμβόλαια με Πελάτες»

Το ΔΠΧΑ 15 εκδόθηκε τον Μάιο του 2014. Σκοπός του προτύπου είναι να παρέχει ένα ενιαίο, κατανοητό μοντέλο αναγνώρισης των εσόδων από όλα τα συμβόλαια με πελάτες ώστε να βελτιώσει τη συγκρισιμότητα μεταξύ εταιρειών του ίδιου κλάδου, διαφορετικών κλάδων και διαφορετικών κεφαλαιαγορών. Περιλαμβάνει τις αρχές που πρέπει να εφαρμόσει μία οικονομική οντότητα για να προσδιορίσει την επιμέτρηση των εσόδων και τη χρονική στιγμή της αναγνώρισής τους. Η βασική αρχή είναι ότι μία οικονομική οντότητα αναγνωρίζει τα έσοδα με τρόπο που να απεικονίζει τη μεταβίβαση των αγαθών ή υπηρεσιών στους πελάτες στο ποσό το οποίο αναμένει να δικαιούται σε αντάλλαγμα για αυτά τα αγαθά ή τις υπηρεσίες. Η Εταιρεία δεν είχε επίδραση από την εφαρμογή του προτύπου.

ΔΛΠ 40 (Τροποποιήσεις) «Μεταφορές επενδυτικών ακινήτων»

Οι τροποποιήσεις διευκρινίζουν ότι προκειμένου να μπορεί να πραγματοποιηθεί μεταφορά προς ή από τα επενδυτικά ακίνητα θα πρέπει να έχει πραγματοποιηθεί αλλαγή στη χρήση. Προκειμένου να θεωρηθεί ότι έχει επέλθει αλλαγή στην χρήση ενός ακινήτου, θα πρέπει να αξιολογηθεί κατά πόσο το ακίνητο πληροί τον ορισμό και η αλλαγή στη χρήση να μπορεί να τεκμηριωθεί.

Ε.Α.Δ.Π.Χ.Α 22 «Συναλλαγές σε ξένο νόμισμα και προκαταβολές»

Η Διερμηνεία παρέχει καθοδήγηση σχετικά με πως προσδιορίζεται η ημερομηνία της συναλλαγής όταν εφαρμόζεται το πρότυπο που αφορά τις συναλλαγές σε ξένο νόμισμα, ΔΛΠ 21. Η Διερμηνεία έχει

εφαρμογή όταν μία οντότητα είτε καταβάλει, είτε εισπράττει προκαταβολικά τίμημα για συμβάσεις που εκφράζονται σε ξένο νόμισμα.

Πρότυπα και Διερμηνείες υποχρεωτικά για μεταγενέστερες περιόδους

ΔΠΧΑ 9 (Τροποποιήσεις) «Δικαιώματα πρόωρης αποπληρωμής με καταβολή αρνητικής ποινής εξόφλησης» (εφαρμόζεται στις ετήσιες λογιστικές περιόδους που ξεκινούν την ή μετά την 1 Ιανουαρίου 2019)

Οι τροποποιήσεις παρέχουν στις εταιρείες την δυνατότητα, εφόσον πληρούν μία συγκεκριμένη συνθήκη, να επιμετρούν χρηματοοικονομικά στοιχεία με δικαίωμα πρόωρης αποπληρωμής και καταβολή αρνητικής ποινής εξόφλησης (negative compensation) στο αναπόσβεστο κόστος ή στην εύλογη αξία μέσω των λοιπών συνολικών εισοδημάτων αντί στην εύλογη αξία μέσω αποτελεσμάτων.

ΔΠΧΑ 16 «Μισθώσεις» (εφαρμόζεται στις ετήσιες λογιστικές περιόδους που ξεκινούν την ή μετά την 1 Ιανουαρίου 2019)

Το ΔΠΧΑ 16 εκδόθηκε τον Ιανουάριο του 2016 και αντικαθιστά το ΔΛΠ 17. Σκοπός του προτύπου είναι να εξασφαλίσει ότι οι μισθωτές και οι εκμισθωτές παρέχουν χρήσιμη πληροφόρηση που παρουσιάζει εύλογα την ουσία των συναλλαγών που αφορούν μισθώσεις. Το ΔΠΧΑ 16 εισάγει ένα ενιαίο μοντέλο για το λογιστικό χειρισμό από την πλευρά του μισθωτή, το οποίο απαιτεί ο μισθωτής να αναγνωρίζει περιουσιακά στοιχεία και υποχρεώσεις για όλες τις συμβάσεις μισθώσεων με διάρκεια άνω των 12 μηνών, εκτός εάν το υποκείμενο περιουσιακό στοιχείο είναι μη σημαντικής αξίας. Σχετικά με το λογιστικό χειρισμό από την πλευρά του εκμισθωτή, το ΔΠΧΑ 16 ενσωματώνει ουσιαστικά τις απαιτήσεις του ΔΛΠ 17. Επομένως, ο εκμισθωτής συνεχίζει να κατηγοριοποιεί τις συμβάσεις μισθώσεων σε λειτουργικές και χρηματοδοτικές μισθώσεις, και να ακολουθεί διαφορετικό λογιστικό χειρισμό για κάθε τύπο σύμβασης. {Το πρότυπο θα επηρεάσει κατά κύριο λόγο τον λογιστικό χειρισμό των λειτουργικών μισθώσεων της Εταιρείας ως μισθωτή. Η Εταιρεία σχεδιάζει να υιοθετήσει το νέο πρότυπο από την υποχρεωτική ημερομηνία υιοθέτησής του που είναι η 1η Ιανουαρίου 2019, εφαρμόζοντας την απλοποιημένη προσέγγιση μετάβασης, όπως προβλέπεται από τις μεταβατικές προβλέψεις του ΔΠΧΑ 16. Κατά συνέπεια, δεν θα αναδιατυπώσει τα συγκριτικά στοιχεία για το έτος που προηγείται της πρώτης εφαρμογής. Οι εξαιρέσεις που προβλέπει το πρότυπο για στοιχεία ενεργητικού χαμηλής αξίας και βραχυπρόθεσμες μισθώσεις θα εφαρμοστούν από την Εταιρεία. Κατά τη μετάβαση, τα δικαιώματα χρήσης για όλες τις μισθώσεις θα επιμετρούνται στο ποσό της υποχρέωσης της μίσθωσης κατά την εφαρμογή. Την ημερομηνία ισολογισμού, η Εταιρεία έχει μη ακυρώσιμες ανειλημμένες υποχρεώσεις από λειτουργικές μισθώσεις ύψους €109 χιλ., οι οποίες αφορούν μισθώσεις αυτοκινήτων. Από τις υποχρεώσεις αυτές, η Εταιρεία αναμένει ότι θα αναγνωρίσει την 1 Ιανουαρίου 2019, δικαιώματα χρήσης περιουσιακών στοιχείων της τάξης των €100 χιλ. και ισόποσες υποχρεώσεις μίσθωσης. Η Εταιρεία έχει συνάψει επιπλέον συμβάσεις για ενοικίαση υποκαταστημάτων με άλλες εταιρείες του ομίλου ΒΙΟΧΑΛΚΟ, οι οποίες είναι αορίστου χρόνου και παρέχουν δικαίωμα καταγγελίας της μίσθωσης σε καθέναν εκ του μισθωτή και του εκμισθωτή ανά πάσα στιγμή χωρίς άδεια από το άλλο μέρος και χωρίς να απαιτείται να καταβληθεί παρά μόνο μια αμελητέα ποινή. Βάσει των ανωτέρω, δεν θα αναγνωρισθεί δικαίωμα χρήσης και υποχρέωση μίσθωσης για τις συγκεκριμένες μισθώσεις καθώς σύμφωνα με τις απαιτήσεις του ΔΠΧΑ 16 η μίσθωση δεν είναι εκτελεστή.}

Ε.Δ.Δ.Π.Χ.Α 23 «Αβεβαιότητα σχετικά με τον χειρισμό θεμάτων φορολογίας εισοδήματος» (εφαρμόζεται στις ετήσιες λογιστικές περιόδους που ξεκινούν την ή μετά την 1 Ιανουαρίου 2019)

Η Διερμηνεία παρέχει επεξηγήσεις ως προς την αναγνώριση και επιμέτρηση του τρέχοντος και αναβαλλόμενου φόρου εισοδήματος όταν υπάρχει αβεβαιότητα σχετικά με την φορολογική αντιμετώπιση κάποιων στοιχείων. Το Ε.Δ.Δ.Π.Χ.Α 23 έχει εφαρμογή σε όλες τις πτυχές της λογιστικοποίησης του φόρου εισοδήματος όταν υπάρχει τέτοια αβεβαιότητα, συμπεριλαμβανομένου του φορολογητέου κέρδους/ζημιάς, της φορολογικής βάσης των περιουσιακών στοιχείων και υποχρεώσεων, τα φορολογικά κέρδη και φορολογικές ζημιές και τους φορολογικούς συντελεστές.

ΔΛΠ 19 (Τροποποιήσεις) «Τροποποίηση προγράμματος, περικοπή ή διακανονισμός» (εφαρμόζεται στις ετήσιες λογιστικές περιόδους που ξεκινούν την ή μετά την 1 Ιανουαρίου 2019)

Οι τροποποιήσεις καθορίζουν τον τρόπο με τον οποίο οι οντότητες πρέπει να προσδιορίζουν τα συνταξιοδοτικά έξοδα όταν λαμβάνουν χώρα αλλαγές σε συνταξιοδοτικά προγράμματα καθορισμένων παροχών.

ΔΛΠ 1 και ΔΛΠ 8 (Τροποποιήσεις) «Ορισμός του ουσιώδους» (εφαρμόζεται στις ετήσιες λογιστικές περιόδους που ξεκινούν την ή μετά την 1 Ιανουαρίου 2020)

Οι τροποποιήσεις αποσαφηνίζουν τον ορισμό του ουσιώδους και πώς πρέπει να χρησιμοποιείται, συμπληρώνοντας τον ορισμό με οδηγίες οι οποίες παρέχονταν έως τώρα σε άλλα σημεία των ΔΠΧΑ. Επιπλέον, έχουν βελτιωθεί οι διευκρινίσεις που συνοδεύουν τον ορισμό. Τέλος, οι τροποποιήσεις διασφαλίζουν ότι ο ορισμός του ουσιώδους εφαρμόζεται με συνέπεια σε όλα τα ΔΠΧΑ. Οι τροποποιήσεις δεν έχουν υιοθετηθεί ακόμη από την Ευρωπαϊκή Ένωση.

Ετήσιες βελτιώσεις σε ΔΠΧΑ (Κύκλος 2015 – 2017) (εφαρμόζονται στις ετήσιες λογιστικές περιόδους που ξεκινούν την ή μετά την 1 Ιανουαρίου 2019)

Οι τροποποιήσεις που παρατίθενται παρακάτω περιλαμβάνουν αλλαγές σε τέσσερα ΔΠΧΑ.

ΔΠΧΑ 3 «Συνενώσεις επιχειρήσεων»

Οι τροποποιήσεις διευκρινίζουν πως μία οντότητα επαναμετρά το ποσοστό που κατείχε προηγουμένως σε μία από κοινού ελεγχόμενη δραστηριότητα όταν αποκτά τον έλεγχο της επιχείρησης αυτής.

ΔΠΧΑ 11 «Από κοινού συμφωνίες»

Οι τροποποιήσεις διευκρινίζουν πως μία οντότητα δεν επαναμετρά το ποσοστό που κατείχε προηγουμένως σε μία από κοινού ελεγχόμενη δραστηριότητα όταν αποκτά από κοινού έλεγχο στην επιχείρηση αυτή.

ΔΛΠ 12 «Φόροι εισοδήματος»

Οι τροποποιήσεις διευκρινίζουν πως μία οντότητα λογιστικοποιεί όλες τις επιπτώσεις στο φόρο εισοδήματος από πληρωμές μερισμάτων με τον ίδιο τρόπο.

IAS 23 «Κόστος δανεισμού»

Οι τροποποιήσεις διευκρινίζουν πως μία οντότητα χειρίζεται ως μέρος του γενικού δανεισμού οποιοδήποτε δάνειο αναλήφθηκε ειδικά για την ανάπτυξη ενός περιουσιακού στοιχείου όταν το στοιχείο αυτό είναι έτοιμο για τη χρήση την οποία προορίζεται ή την πώλησή του.

2.3 Συναλλαγματικές μετατροπές

(α) Λειτουργικό νόμισμα και νόμισμα παρουσίασης

Τα στοιχεία των οικονομικών καταστάσεων της Εταιρείας καταχωρούνται στο νόμισμα του πρωτεύοντος οικονομικού περιβάλλοντος, στο οποίο κάθε εταιρεία λειτουργεί («λειτουργικό νόμισμα»).

Οι οικονομικές καταστάσεις παρουσιάζονται σε Ευρώ, το οποίο είναι το λειτουργικό νόμισμα και το νόμισμα παρουσίασης της Εταιρείας.

(β) Συναλλαγές και υπόλοιπα

Οι συναλλαγές σε ξένα νομίσματα μετατρέπονται στο λειτουργικό νόμισμα με την χρήση των ισοτιμιών που ισχύουν κατά την ημερομηνία των συναλλαγών. Κέρδη και ζημιές από συναλλαγματικές διαφορές οι οποίες προκύπτουν από την εκκαθάριση τέτοιων συναλλαγών κατά την διάρκεια της χρήσης και από την μετατροπή των νομισματικών στοιχείων που εκφράζονται σε ξένο νόμισμα με τις ισχύουσες ισοτιμίες κατά την ημερομηνία ισολογισμού, καταχωρούνται στα αποτελέσματα.

Τα μη νομισματικά στοιχεία που αποτιμώνται στην εύλογη αξία τους σε ξένο νόμισμα μετατρέπονται χρησιμοποιώντας τις συναλλαγματικές ισοτιμίες κατά την ημερομηνία προσδιορισμού της εύλογης αξίας. Οι συναλλαγματικές διαφορές από στοιχεία ενεργητικού και παθητικού που αποτιμώνται στην εύλογη αξία καταχωρούνται ως μέρος του κέρδους ή της ζημιάς εύλογης αξίας.

2.4 Ενσώματα Πάγια

Τα ενσώματα πάγια παρουσιάζονται στο κόστος κτήσεως μείον συσσωρευμένες αποσβέσεις και τυχόν απομείωση. Το κόστος κτήσεως περιλαμβάνει όλες τις άμεσα σχετιζόμενες δαπάνες για την απόκτηση των στοιχείων.

Μεταγενέστερες δαπάνες καταχωρούνται σε επαύξηση της λογιστικής αξίας των ενσωμάτων παγίων ή ως ξεχωριστό πάγιο μόνον εάν είναι πιθανό τα μελλοντικά οικονομικά οφέλη να εισρεύσουν στην Εταιρεία και το κόστος τους μπορεί να επιμετρηθεί αξιόπιστα. Το κόστος επισκευών και συντηρήσεων καταχωρείται στα αποτελέσματα όταν πραγματοποιούνται.

Τα οικόπεδα δεν αποσβένονται. Οι αποσβέσεις των άλλων στοιχείων των ενσωμάτων παγίων υπολογίζονται με την σταθερή μέθοδο με ισόποσες ενδιάμεσες επιβαρύνσεις στο διάστημα της αναμενόμενης ωφέλιμης ζωής του στοιχείου, έτσι ώστε να διαγραφεί το κόστος στην υπολειμματική του αξία, ως εξής:

Κτίρια	8-35	έτη
Μηχανολογικός εξοπλισμός	2-25	έτη
Μεταφορικά μέσα	5-20	έτη
Έπιπλα και λοιπός εξοπλισμός	3-8	έτη

Οι υπολειμματικές αξίες και οι ωφέλιμες ζωές των ενσωμάτων παγίων υπόκεινται σε επανεξέταση, εάν χρειάζεται σε κάθε ημερομηνία ισολογισμού.

Όταν οι λογιστικές αξίες των ενσωμάτων παγίων υπερβαίνουν την εκτιμώμενη ανακτήσιμη αξία τους, η διαφορά (απομείωση) καταχωρείται άμεσα ως έξοδο στα αποτελέσματα.

Κατά την πώληση ενσωμάτων παγίων, οι διαφορές μεταξύ του τιμήματος που λαμβάνεται και της λογιστικής τους αξίας καταχωρούνται ως κέρδη ή ζημιές στα αποτελέσματα.

Χρηματοοικονομικά έξοδα που αφορούν στην κατασκευή στοιχείων ενεργητικού κεφαλαιοποιούνται για το χρονικό διάστημα που απαιτείται μέχρι την ολοκλήρωση της κατασκευής. Όλα τα άλλα χρηματοοικονομικά έξοδα αναγνωρίζονται στα αποτελέσματα χρήσεως.

2.5 Επενδύσεις σε ακίνητα

Οι επενδύσεις σε ακίνητα, που περιλαμβάνουν ακίνητα και οικόπεδα, κατέχονται από την Εταιρεία για μακροπρόθεσμες αποδόσεις ενοικίου και δε χρησιμοποιούνται από αυτόν. Οι επενδύσεις σε ακίνητα παρουσιάζονται σε κόστος μείον συσσωρευμένες αποσβέσεις. Όταν οι λογιστικές αξίες των επενδύσεων σε ακίνητα υπερβαίνουν την ανακτήσιμη αξία τους, η διαφορά (απομείωση) καταχωρείται άμεσα ως έξοδο στα αποτελέσματα. Τα οικόπεδα που συμπεριλαμβάνονται στις επενδύσεις σε ακίνητα δεν αποσβένονται. Οι αποσβέσεις των κτιρίων υπολογίζονται με τη σταθερή μέθοδο στη διάρκεια της ωφέλιμης ζωής τους.

Τα κέρδη ή ζημιές που προκύπτουν από τη διάθεση των επενδυτικών ακινήτων (υπολογιζόμενα ως η διαφορά μεταξύ της καθαρής εισροής από τη διάθεση και της λογιστικής αξίας αυτών) αναγνωρίζονται στα αποτελέσματα κατά την περίοδο της διάθεσης.

2.6 Επενδύσεις σε θυγατρικές

Η Εταιρεία καταχωρεί τις επενδύσεις σε θυγατρικές, συγγενείς και κοινοπραξίες στις ατομικές οικονομικές καταστάσεις στο κόστος κτήσης μείον τυχόν απομείωση.

2.7 Συμψηφισμός χρηματοοικονομικών στοιχείων

Τα χρηματοοικονομικά στοιχεία ενεργητικού και παθητικού συμψηφίζονται και το καθαρό ποσό παρουσιάζεται στον ισολογισμό εφόσον υπάρχει ένα έννομο δικαίωμα για συμψηφισμό και η πρόθεση να διακανονιστούν σε καθαρή βάση ή να αναγνωριστεί το στοιχείο του ενεργητικού και να διακανονιστεί το στοιχείο του παθητικού ταυτόχρονα.

2.8 Απομείωση αξίας μη χρηματοοικονομικών περιουσιακών στοιχείων

Τα περιουσιακά στοιχεία που έχουν απροσδιόριστη ωφέλιμη ζωή δεν αποσβένονται αλλά υπόκεινται σε έλεγχο απομείωσης ετησίως και όταν κάποια γεγονότα καταδεικνύουν ότι η λογιστική αξία μπορεί να μην είναι ανακτήσιμη. Τα περιουσιακά στοιχεία που αποσβένονται υπόκεινται σε έλεγχο απομείωσης της αξίας τους όταν υπάρχουν ενδείξεις ότι η λογιστική αξία τους δε θα ανακτηθεί. Η ανακτήσιμη αξία είναι η μεγαλύτερη μεταξύ της εύλογης αξίας μείον έξοδα πώλησης και της αξίας χρήσης (παρούσα αξία χρηματοροών που αναμένεται να δημιουργηθούν με βάση την εκτίμηση της διοίκησης για τις μελλοντικές οικονομικές και λειτουργικές συνθήκες). Οι ζημιές απομείωσης καταχωρούνται σαν έξοδα στην Κατάσταση Αποτελεσμάτων στη χρήση που προκύπτουν. Για την εκτίμηση των ζημιών απομείωσης τα περιουσιακά στοιχεία εντάσσονται στις μικρότερες δυνατές μονάδες δημιουργίας ταμειακών ροών. Τα μη χρηματοοικονομικά περιουσιακά στοιχεία, εκτός της υπεραξίας, που έχουν υποστεί απομείωση ελέγχονται για πιθανή αναστροφή της απομείωσης στη λήξη κάθε περιόδου αναφοράς.

2.9 Αποθέματα

Τα αποθέματα αποτιμώνται στην χαμηλότερη αξία μεταξύ κόστους κτήσης και της καθαρής ρευστοποιήσιμης αξίας. Το κόστος προσδιορίζεται με τη μέθοδο του μέσου μηνιαίου σταθμικού κόστους. Χρηματοοικονομικά έξοδα δεν περιλαμβάνονται στο κόστος κτήσεως των αποθεμάτων. Η καθαρή ρευστοποιήσιμη αξία εκτιμάται με βάση τις τρέχουσες τιμές πώλησης των αποθεμάτων στα πλαίσια της συνήθους δραστηριότητας αφαιρουμένων και των τυχόν εξόδων πώλησης όπου συντρέχει περίπτωση. Πρόβλεψη για βραδέως κινούμενα ή απαξιωμένα αποθέματα, σχηματίζεται εφόσον κρίνεται απαραίτητο.

2.10 Εμπορικές απαιτήσεις

Οι εμπορικές απαιτήσεις είναι τα ποσά που οφείλονται από τους πελάτες για αγαθά που πωλήθηκαν ή υπηρεσίες που παρασχέθηκαν σε αυτούς κατά τη συνήθη επιχειρηματική δραστηριότητα.

Οι εμπορικές απαιτήσεις αναγνωρίζονται αρχικά στο ποσό του τιμήματος που δεν υπόκειται σε όρους, εκτός εάν περιέχουν σημαντικό σκέλος χρηματοδότησης στην οποία περίπτωση αναγνωρίζονται στην εύλογη αξία. Η Εταιρεία διατηρεί τις εμπορικές απαιτήσεις με στόχο την είσπραξη των συμβατικών ταμειακών ροών, ως εκ τούτου τις αναγνωρίζει μεταγενέστερα στο αναπόσβεστο κόστος χρησιμοποιώντας τη μέθοδο του πραγματικού επιτοκίου.

Οι απαιτήσεις από πελάτες καταχωρούνται αρχικά στην εύλογη αξία τους και μεταγενέστερα αποτιμώνται στο αναπόσβεστο κόστος με τη μέθοδο του πραγματικού επιτοκίου, αφαιρουμένων και των ζημιών απομείωσης. Βλέπε σημείωση 2.12 για την περιγραφή των πολιτικών απομείωσης που εφαρμόζει η Εταιρεία.

2.11 Ταμειακά διαθέσιμα και ισοδύναμα

Τα ταμειακά διαθέσιμα και ταμειακά ισοδύναμα περιλαμβάνουν τα μετρητά, τις καταθέσεις όψεως και άλλες βραχυπρόθεσμες επενδύσεις υψηλής ρευστότητας με λήξη μέχρι και τρεις μήνες, οι οποίες μπορούν να μετατραπούν άμεσα σε συγκεκριμένα ποσά ταμειακών διαθεσίμων και οι οποίες υπόκεινται σε ασήμαντο κίνδυνο μεταβολής της αξίας τους.

2.12 Επενδύσεις και λοιπά χρηματοοικονομικά περιουσιακά στοιχεία

(i) Ταξινόμηση

Από την 1η Ιανουαρίου 2018, η Εταιρεία ταξινομεί τα χρηματοοικονομικά περιουσιακά στοιχεία στις ακόλουθες κατηγορίες για σκοπούς επιμέτρησης:

- χρηματοοικονομικά περιουσιακά στοιχεία που μεταγενέστερα αποτιμώνται σε εύλογη αξία (είτε μέσω λοιπών συνολικών εισοδημάτων είτε μέσω αποτελεσμάτων), και
- χρηματοοικονομικά περιουσιακά στοιχεία σε αναπόσβεστο κόστος.

Η ταξινόμηση εξαρτάται από το επιχειρηματικό μοντέλο που εφαρμόζει η οντότητα για τη διαχείριση των χρηματοοικονομικών περιουσιακών στοιχείων της οντότητας και τα χαρακτηριστικά των συμβατικών ταμειακών ροών του χρηματοοικονομικού περιουσιακού στοιχείου.

Τα κέρδη και οι ζημιές των χρηματοοικονομικών περιουσιακών στοιχείων που επιμετρώνται σε εύλογη αξία καταχωρούνται είτε στην κατάσταση αποτελεσμάτων είτε στα λοιπά συνολικά εισοδήματα. Οι επενδύσεις σε συμμετοχικούς τίτλους που δεν κατέχονται για εμπορία επιμετρώνται σε εύλογη αξία μέσω αποτελεσμάτων εκτός από τις επενδύσεις για τις οποίες η Εταιρεία κατά την αρχική αναγνώριση επιλέγει αμετάκλητα να επιμετρώνται σε εύλογη αξία μέσω λοιπών συνολικών εισοδημάτων.

Η Εταιρεία αναταξινομεί τις επενδύσεις σε χρεωστικούς τίτλους μόνο εφόσον αλλάξει το επιχειρηματικό μοντέλο διαχείρισης των συγκεκριμένων επενδύσεων.

(ii) Αναγνώριση και παύση αναγνώρισης

Συνήθεις αγορές και πωλήσεις επενδύσεων αναγνωρίζονται κατά την ημερομηνία που διεξάγεται η συναλλαγή που είναι η ημερομηνία κατά την οποία η Εταιρεία δεσμεύεται να αγοράσει ή να πωλήσει το περιουσιακό στοιχείο. Οι επενδύσεις παύουν να αναγνωρίζονται όταν τα δικαιώματα είσπραξης ταμειακών ροών από τα χρηματοοικονομικά περιουσιακά στοιχεία λήγουν ή μεταβιβάζονται και η Εταιρεία έχει μεταβιβάσει ουσιαδώς όλους τους κινδύνους και τα οφέλη που συνεπάγεται η ιδιοκτησία.

(iii) Επιμέτρηση

Κατά την αρχική αναγνώριση, η Εταιρεία επιμετρά ένα χρηματοοικονομικό περιουσιακό στοιχείο σε εύλογη αξία πλέον, στην περίπτωση χρηματοοικονομικού περιουσιακού στοιχείου που δεν επιμετράται στην εύλογη αξία μέσω των αποτελεσμάτων, το κόστος συναλλαγών που αποδίδεται άμεσα στην απόκτηση του χρηματοοικονομικού περιουσιακού στοιχείου. Τα κόστη συναλλαγών των χρηματοοικονομικών περιουσιακών στοιχείων που επιμετρώνται σε εύλογη αξία μέσω των αποτελεσμάτων καταχωρούνται απευθείας στα αποτελέσματα.

(iv) Απομείωση

Για τις επενδύσεις σε χρεωστικούς τίτλους που επιμετρώνται στο αναπόσβεστο κόστος, από την 1η Ιανουαρίου 2018 η Εταιρεία προσδιορίζει τη ζημιά απομείωσης έναντι των αναμενόμενων πιστωτικών ζημιών. Η σχετική μεθοδολογία εξαρτάται από το αν υπάρχει σημαντική αύξηση του πιστωτικού κινδύνου.

Για τις εμπορικές απαιτήσεις η Εταιρεία εφαρμόζει την απλοποιημένη προσέγγιση (simplified approach) που προβλέπεται από το ΔΠΧΑ 9. Βάσει της προσέγγισης αυτής, η Εταιρεία αναγνωρίζει τις αναμενόμενες πιστωτικές ζημιές από την αρχική αναγνώριση και καθ' όλη τη διάρκεια ζωής των εμπορικών απαιτήσεων (expected lifetime losses).

(v) Λογιστικές πολιτικές που εφαρμόζονται έως τις 31 Δεκεμβρίου 2017

Η Εταιρεία έχει εφαρμόσει το ΔΠΧΑ 9 αναδρομικά, όμως έχει επιλέξει να μην αναπροσαρμόσει τη συγκριτική πληροφόρηση. Ως εκ τούτου, η συγκριτική πληροφόρηση έχει καταρτισθεί σύμφωνα με την προηγούμενη λογιστική πολιτική της Εταιρείας.

Ταξινόμηση

Έως τις 31 Δεκεμβρίου 2017, η Εταιρεία ταξινομούσε τα χρηματοοικονομικά περιουσιακά στοιχεία στην κατηγορία *Δάνεια χορηγηθέντα και απαιτήσεις* για σκοπούς επιμέτρησης.

Η ταξινόμηση πραγματοποιούνταν με βάση τον σκοπό για τον οποίο είχε αποκτηθεί η επένδυση. Η Διοίκηση προσδιόριζε την ταξινόμηση κατά την αρχική αναγνώριση.

Μεταγενέστερη επιμέτρηση

Η επιμέτρηση κατά την αρχική αναγνώριση δεν μεταβλήθηκε με την υιοθέτηση του ΔΠΧΑ 9, βλέπε παραπάνω περιγραφή.

Μετά την αρχική αναγνώριση, τα δάνεια και οι απαιτήσεις αναγνωρίζονταν στο αναπόσβεστο κόστος χρησιμοποιώντας τη μέθοδο του πραγματικού επιτοκίου.

Απομείωση

Η Εταιρεία αξιολογούσε σε κάθε ημερομηνία αναφοράς εάν υπήρχαν αντικειμενικές ενδείξεις ότι ένα χρηματοοικονομικό περιουσιακό στοιχείο ή μια ομάδα χρηματοοικονομικών περιουσιακών στοιχείων έχει απομειωθεί. Ένα χρηματοοικονομικό στοιχείο ενεργητικού ή ομάδα χρηματοοικονομικών στοιχείων ενεργητικού είχαν υποστεί απομείωση μόνο εφόσον υπήρχε αντικειμενική ένδειξη απομείωσης, ως αποτέλεσμα ενός ή περισσοτέρων γεγονότων που συνέβησαν μετά την αρχική αναγνώριση του περιουσιακού στοιχείου («ζημιογόνο γεγονός»), και το ζημιογόνο αυτό γεγονός (ή γεγονότα) είχε επίδραση στις αναμενόμενες μελλοντικές ταμειακές ροές του χρηματοοικονομικού στοιχείου ενεργητικού ή της ομάδας χρηματοοικονομικών στοιχείων ενεργητικού, και μπορούσε να υπολογιστεί αξιόπιστα.

2.13 Μετοχικό κεφάλαιο

Οι κοινές μετοχές περιλαμβάνονται στα ίδια κεφάλαια.

Άμεσα έξοδα για την έκδοση μετοχών, εμφανίζονται μετά την αφαίρεση του σχετικού φόρου εισοδήματος αφαιρετικά στη καθαρή θέση.

Το κόστος κτήσης ιδίων μετοχών εμφανίζεται αφαιρετικά από τα ίδια κεφάλαια της Εταιρείας, μέχρι οι ίδιες μετοχές πωληθούν, ακυρωθούν ή επανεκδοθούν. Κάθε κέρδος ή ζημιά από πώληση ιδίων μετοχών καθαρό από άμεσα για την συναλλαγή λοιπά έξοδα και φόρους, εμφανίζεται ως αποθεματικό στα ίδια κεφάλαια.

2.14 Προμηθευτές

Οι υποχρεώσεις προς προμηθευτές καταχωρούνται αρχικά στην εύλογη αξία τους και μεταγενέστερα αποτιμούνται στο αναπόσβεστο κόστος με τη μέθοδο του πραγματικού επιτοκίου.

2.15 Φόρος εισοδήματος

Η φορολογία της χρήσης περιλαμβάνει τρέχοντα φόρο και αναβαλλόμενο φόρο. Η φορολογία αναγνωρίζεται στα αποτελέσματα εκτός εάν αφορά στοιχεία που αναγνωρίζονται στα λοιπά συνολικά εισοδήματα ή απευθείας στην καθαρή θέση. Σε αυτή την περίπτωση, ο φόρος επίσης αναγνωρίζεται στα λοιπά συνολικά εισοδήματα ή απευθείας στην καθαρή θέση αντίστοιχα.

Ο τρέχων φόρος υπολογίζεται σύμφωνα με τους φορολογικούς νόμους που έχουν θεσπιστεί ή ουσιωδώς θεσπιστεί κατά την ημερομηνία ισολογισμού. Η Διοίκηση αξιολογεί περιοδικά τις θέσεις στις φορολογικές δηλώσεις σχετικά με καταστάσεις όπου η φορολογική νομοθεσία υπόκειται σε ερμηνεία. Σχηματίζει προβλέψεις, όπου είναι απαραίτητο, σε σχέση με τα ποσά που αναμένονται να πληρωθούν στις φορολογικές αρχές.

Ο αναβαλλόμενος φόρος εισοδήματος προκύπτει από τις προσωρινές διαφορές μεταξύ της φορολογικής βάσης και της λογιστικής αξίας των περιουσιακών στοιχείων και των υποχρεώσεων στις οικονομικές καταστάσεις. Ωστόσο, δεν αναγνωρίζονται οι αναβαλλόμενες φορολογικές υποχρεώσεις αν προκύπτουν από την αρχική αναγνώριση της υπεραξίας. Αναβαλλόμενος φόρος εισοδήματος δε λογίζεται εάν προκύπτει από την αρχική αναγνώριση στοιχείου ενεργητικού ή παθητικού σε συναλλαγή, εκτός επιχειρηματικής συνένωσης, η οποία όταν έγινε η συναλλαγή δεν επηρέασε ούτε το λογιστικό ούτε το φορολογικό κέρδος ή ζημιά. Ο αναβαλλόμενος φόρος προσδιορίζεται με βάση τους φορολογικούς συντελεστές (και φορολογικούς νόμους) που έχουν θεσπιστεί ή ουσιωδώς θεσπιστεί κατά την ημερομηνία ισολογισμού και αναμένεται να είναι σε ισχύ όταν η αναβαλλόμενη φορολογική απαίτηση θα ανακτηθεί ή η αναβαλλόμενη φορολογική υποχρέωση θα τακτοποιηθεί.

Οι αναβαλλόμενες φορολογικές απαιτήσεις αναγνωρίζονται κατά την έκταση στην οποία θα υπάρξει μελλοντικό φορολογητέο κέρδος για τη χρησιμοποίηση της προσωρινής διαφοράς που δημιουργεί την αναβαλλόμενη φορολογική απαίτηση.

Αναβαλλόμενη φορολογική απαίτηση αναγνωρίζεται για τις εκπεστές προσωρινές διαφορές που προκύπτουν από επενδύσεις σε θυγατρικές, συγγενείς και από κοινού ελεγχόμενες εταιρείες κατά την έκταση στην οποία αναμένεται ότι η προσωρινή διαφορά θα αναστραφεί στο μέλλον και θα υπάρξει μελλοντικό φορολογητέο κέρδος για τη χρησιμοποίηση της προσωρινής διαφοράς.

Οι αναβαλλόμενες φορολογικές απαιτήσεις και υποχρεώσεις συμψηφίζονται όταν υπάρχει νόμιμο εκτελεστό δικαίωμα να συμψηφίζονται οι τρέχουσες φορολογικές απαιτήσεις και υποχρεώσεις και όταν

οι αναβαλλόμενες φορολογικές απαιτήσεις και υποχρεώσεις σχετίζονται με φόρους εισοδήματος που επιβάλλονται από την ίδια φορολογική αρχή είτε στην ίδια επιχείρηση που είναι υπόχρεη φόρου είτε σε διαφορετικές επιχειρήσεις που είναι υπόχρεες φόρου, όταν υπάρχει η πρόθεση να τακτοποιηθούν τα υπόλοιπα σε καθαρή βάση.

2.16 Παροχές στο προσωπικό

Οι παροχές μετά την έξοδο από την υπηρεσία περιλαμβάνουν τόσο προγράμματα καθορισμένων παροχών όσο και προγράμματα καθορισμένων εισφορών και προγράμματα ιατροφαρμακευτικής περίθαλψης μετά την έξοδο από την υπηρεσία.

(α) Παροχές μετά την έξοδο από την υπηρεσία

Πρόγραμμα καθορισμένων εισφορών είναι ένα συνταξιοδοτικό πρόγραμμα, στο οποίο η εταιρεία πληρώνει άγιες εισφορές σε μία ξεχωριστή εταιρεία. Η εταιρεία δεν έχει καμία νομική ή τεκμαιρόμενη δέσμευση να πληρώσει επιπλέον εισφορές, αν τα επενδυμένα περιουσιακά στοιχεία είναι ανεπαρκή για να αντιμετωπίσουν τις αναμενόμενες παροχές για την υπηρεσία των εργαζομένων που αφορά την τρέχουσα περίοδο καθώς και προγενέστερες περιόδους. Πρόγραμμα καθορισμένων παροχών είναι ένα συνταξιοδοτικό πρόγραμμα που δεν είναι πρόγραμμα καθορισμένων εισφορών.

Συνήθως, τα προγράμματα καθορισμένων παροχών καθορίζουν το ποσό της συνταξιοδοτικής παροχής που θα λάβει ένας εργαζόμενος κατά τη συνταξιοδότησή του, η οποία εξαρτάται συνήθως από έναν ή περισσότερους παράγοντες όπως η ηλικία, τα χρόνια προϋπηρεσίας και η αποζημίωση.

Η υποχρέωση που καταχωρείται στην κατάσταση οικονομικής θέσης για τα προγράμματα καθορισμένων παροχών είναι η παρούσα αξία της δέσμευσης για την καθορισμένη παροχή κατά την ημερομηνία αναφοράς μείον την εύλογη αξία των περιουσιακών στοιχείων του προγράμματος. Η δέσμευση της καθορισμένης παροχής υπολογίζεται ετησίως από ανεξάρτητο αναλογιστή με τη χρήση της μεθόδου της προβεβλημένης πιστωτικής μονάδος. Η παρούσα αξία της δέσμευσης για την καθορισμένη παροχή υπολογίζεται με την προεξόφληση των αναμενόμενων μελλοντικών ταμειακών εκροών χρησιμοποιώντας επιτόκια υψηλής ποιότητας εταιρικών ομολόγων που εκφράζονται στο νόμισμα στο οποίο η παροχή θα πληρωθεί και που έχουν διάρκεια που προσεγγίζει τη διάρκεια της σχετικής συνταξιοδοτικής υποχρέωσης.

Το κόστος τρέχουσας απασχόλησης του προγράμματος καθορισμένων παροχών αναγνωρίζεται στην κατάσταση αποτελεσμάτων εκτός από την περίπτωση που συμπεριλαμβάνεται στο κόστος ενός περιουσιακού στοιχείου. Το κόστος τρέχουσας απασχόλησης αντανακλά την αύξηση της υποχρέωσης καθορισμένων παροχών που προέρχεται από την απασχόληση των εργαζομένων μέσα στη χρήση καθώς και μεταβολές λόγω περικοπών ή διακανονισμών.

Το κόστος προϋπηρεσίας καταχωρείται άμεσα στα αποτελέσματα.

Το καθαρό κόστος τόκων υπολογίζεται ως το καθαρό ποσό μεταξύ της υποχρέωσης για το πρόγραμμα καθορισμένων παροχών και της εύλογης αξίας των περιουσιακών στοιχείων του προγράμματος επί το επιτόκιο προεξόφλησης. Το κόστος αυτό συμπεριλαμβάνεται στην κατάσταση αποτελεσμάτων στις παροχές σε εργαζομένους.

Τα αναλογιστικά κέρδη και ζημιές που προκύπτουν από εμπειρικές προσαρμογές και από αλλαγές σε αναλογιστικές υποθέσεις αναγνωρίζονται στα λοιπά συνολικά εισοδήματα στη χρήση που έχουν προκύψει.

Για τα προγράμματα καθορισμένων εισφορών, η Εταιρεία πληρώνει εισφορές σε δημόσια ή ιδιωτικά ασφαλιστικά ταμεία είτε υποχρεωτικά είτε συμβατικά είτε εθελοντικά. Μετά την πληρωμή των εισφορών δεν υφίσταται περαιτέρω δέσμευση για την εταιρεία. Οι εισφορές αναγνωρίζονται σαν κόστος παροχών σε εργαζομένους όταν αυτές καθίστανται πληρωτέες. Οι προπληρωμένες εισφορές αναγνωρίζονται σαν περιουσιακό στοιχείο κατά την έκταση που η προπληρωμή θα οδηγήσει σε μείωση μελλοντικών πληρωμών ή επιστροφή χρημάτων.

(β) Παροχές τερματισμού της απασχόλησης

Οι παροχές τερματισμού της απασχόλησης πληρώνονται όταν οι εργαζόμενοι αποχωρούν πριν την ημερομηνία συνταξιοδότησεως. Η Εταιρεία καταχωρεί αυτές τις παροχές όταν δεσμεύεται, είτε όταν τερματίζει την απασχόληση υπάρχοντων εργαζομένων σύμφωνα με ένα λεπτομερές πρόγραμμα για το οποίο δεν υπάρχει πιθανότητα απόσυρσης, είτε όταν προσφέρει αυτές τις παροχές ως κίνητρο για

εθελουσία αποχώρηση. Παροχές τερματισμού της απασχόλησης που οφείλονται 12 μήνες μετά την ημερομηνία του ισολογισμού προεξοφλούνται.

(γ) *Βραχυπρόθεσμες υποχρεώσεις*

Οι βραχυπρόθεσμες παροχές προς το προσωπικό σε χρήμα και είδος καταχωρούνται ως έξοδο όταν καθίστανται δεδουλευμένες.

2.17 Επιχορηγήσεις

Οι κρατικές επιχορηγήσεις αναγνωρίζονται στην εύλογη αξία τους όταν αναμένεται με βεβαιότητα ότι η επιχορήγηση θα εισπραχθεί και η Εταιρεία θα συμμορφωθεί με όλους τους προβλεπόμενους όρους.

Κρατικές επιχορηγήσεις που αφορούν έξοδα, αναβάλλονται και αναγνωρίζονται στα αποτελέσματα έτσι ώστε να αντιστοιχίζονται με τα έξοδα που προορίζονται να αποζημιώσουν.

Οι κρατικές επιχορηγήσεις που σχετίζονται με την αγορά ενσώματων παγίων, περιλαμβάνονται στις μακροπρόθεσμες υποχρεώσεις ως αναβαλλόμενες κρατικές επιχορηγήσεις και μεταφέρονται ως έσοδα στην κατάσταση λογαριασμού αποτελεσμάτων με την σταθερή μέθοδο κατά την αναμενόμενη ωφέλιμη ζωή των σχετικών περιουσιακών στοιχείων.

2.18 Προβλέψεις

Προβλέψεις αναγνωρίζονται όταν:

- i. Υπάρχει μία παρούσα νομική ή τεκμαιρόμενη δέσμευση ως αποτέλεσμα παρελθόντων γεγονότων.
- ii. Είναι πιθανόν ότι θα απαιτηθεί εκροή πόρων για τον διακανονισμό της δέσμευσης.
- iii. Το απαιτούμενο ποσό μπορεί να εκτιμηθεί αξιόπιστα.

Όπου υπάρχουν διάφορες παρόμοιες υποχρεώσεις, η πιθανότητα ότι θα απαιτηθεί εκροή κατά την εκκαθάριση προσδιορίζεται με την εξέταση της κατηγορίας υποχρεώσεων συνολικά. Πρόβλεψη αναγνωρίζεται ακόμα κι αν η πιθανότητα εκροής σχετικά με οποιοδήποτε στοιχείο που περιλαμβάνεται στην ίδια κατηγορία υποχρεώσεων μπορεί να είναι μικρή.

Οι προβλέψεις επιμετρούνται στην παρούσα αξία της δαπάνης που αναμένεται να απαιτηθεί για τον διακανονισμό της υποχρέωσης, χρησιμοποιώντας ως επιτόκιο προεξόφλησης ένα προ-φόρου επιτόκιο που αντανακλά τις τρέχουσες εκτιμήσεις της αγοράς για τη διαχρονική αξία του χρήματος και τους συναφείς με την υποχρέωση κινδύνους. Η αύξηση της πρόβλεψης λόγω της παρόδου του χρόνου καταχωρείται σαν έξοδο από τόκους.

2.19 Αναγνώριση εσόδων από συμβάσεις με πελάτες

Τα έσοδα της Εταιρείας προέρχονται από την πώληση εμπορευμάτων, προϊόντων και υποπροϊόντων συρματοποίησης (συρμάτων, πλεγμάτων περίφραξης και προϊόντων συγκόλλησης).

Η Εταιρεία αναγνωρίζει έσοδα όταν (ή καθώς) ικανοποιεί την υποχρέωση εκτέλεσης μιας σύμβασης, μεταβιβάζοντας τα αγαθά ή τις υπηρεσίες που έχει υποσχεθεί στον πελάτη. Ο πελάτης αποκτά τον έλεγχο του αγαθού ή της υπηρεσίας, εάν έχει τη δυνατότητα να κατευθύνει τη χρήση και να αντλεί ουσιαστικά όλα τα οικονομικά οφέλη από αυτό το αγαθό ή την υπηρεσία. Ο έλεγχος μεταβιβάζεται κατά τη διάρκεια μιας περιόδου ή σε μια συγκεκριμένη χρονική στιγμή.

(α) *Πωλήσεις αγαθών*

Οι πωλήσεις αγαθών αναγνωρίζονται όταν η Εταιρεία παραδίδει τα αγαθά στους πελάτες, τα αγαθά γίνονται αποδεκτά από αυτούς και η είσπραξη της απαίτησης είναι εύλογα εξασφαλισμένη.

(β) *Παροχή υπηρεσιών*

Τα έσοδα από παροχή υπηρεσιών λογίζονται την περίοδο που παρέχονται οι υπηρεσίες, με βάση το στάδιο ολοκλήρωσης της παρεχόμενης υπηρεσίας σε σχέση με το σύνολο των παρεχόμενων υπηρεσιών.

2.20 Μισθώσεις

Εταιρεία ως μισθωτής

Οι μισθώσεις παγίων όπου η Εταιρεία διατηρεί ουσιαστικά όλους τους κινδύνους και τα οφέλη της ιδιοκτησίας ταξινομούνται ως χρηματοδοτικές μισθώσεις. Οι χρηματοδοτικές μισθώσεις κεφαλαιοποιούνται με την έναρξη της μίσθωσης στη χαμηλότερη μεταξύ της εύλογης αξίας του παγίου στοιχείου ή της παρούσας αξίας των ελάχιστων μισθωμάτων. Οι αντίστοιχες υποχρεώσεις από μισθώματα, καθαρές από χρηματοοικονομικά έξοδα, απεικονίζονται στις υποχρεώσεις. Το μέρος του χρηματοοικονομικού εξόδου που αφορά σε χρηματοδοτικές μισθώσεις αναγνωρίζεται στα αποτελέσματα χρήσης κατά τη διάρκεια της μίσθωσης. Τα πάγια που αποκτήθηκαν με χρηματοδοτική μίσθωση αποσβένονται στη μικρότερη περίοδο μεταξύ της ωφέλιμης ζωής των παγίων και της διάρκειας μίσθωσής τους.

Μισθώσεις όπου ουσιαστικά οι κίνδυνοι και τα οφέλη της ιδιοκτησίας διατηρούνται από τον εκμισθωτή ταξινομούνται ως λειτουργικές μισθώσεις. Οι πληρωμές που γίνονται για λειτουργικές μισθώσεις αναγνωρίζονται στα αποτελέσματα χρήσης σε σταθερή βάση κατά τη διάρκεια της μίσθωσης.

2.21 Διάθεση κερδών, διανομή μερισμάτων

Η διάθεση των κερδών χρήσεως καθώς και η αναγνώριση της υποχρέωσης διανομής μερίσματος αναγνωρίζονται στις οικονομικές καταστάσεις εφόσον ληφθεί η τελική έγκριση από τη Γενική Συνέλευση των μετόχων.

2.22 Στρογγυλοποιήσεις

Τα ποσά που εμπεριέχονται σε αυτές τις οικονομικές καταστάσεις έχουν στρογγυλοποιηθεί σε ευρώ. Λόγω του γεγονότος αυτού, διαφορές που ενδέχεται να υπάρχουν οφείλονται σε αυτές τις στρογγυλοποιήσεις.

3. Διαχείριση Χρηματοοικονομικού Κινδύνου

3.1 Παράγοντες χρηματοοικονομικού κινδύνου

Η Εταιρεία λόγω της δραστηριότητάς της εκτίθεται σε χρηματοοικονομικούς κινδύνους όπως κίνδυνο αγοράς (μεταβολές σε συναλλαγματικές ισοτιμίες, κίνδυνο επιτοκίου), πιστωτικό κίνδυνο και κίνδυνο ρευστότητας. Το γενικό πρόγραμμα διαχείρισης κινδύνων της Εταιρείας εστιάζει στη μη προβλεψιμότητα των χρηματοοικονομικών αγορών και επιδιώκει να ελαχιστοποιήσει την ενδεχόμενη αρνητική επίδραση της μεταβλητότητας των χρηματοπιστωτικών αγορών στη χρηματοοικονομική απόδοση της Εταιρείας.

Η διαχείριση των κινδύνων πραγματοποιείται από τη Διοίκηση της Εταιρείας. Η Διοίκηση της Εταιρείας προσδιορίζει, αξιολογεί και λαμβάνει μέτρα με σκοπό την αντιστάθμιση των χρηματοοικονομικών κινδύνων.

Οι πολιτικές διαχείρισης κινδύνου της Εταιρείας εφαρμόζονται προκειμένου να αναγνωρίζονται και να αναλύονται οι κίνδυνοι που αντιμετωπίζει η Εταιρεία και να τίθενται όρια ανάληψης κινδύνου και να εφαρμόζονται έλεγχοι ως προς αυτά. Οι πολιτικές διαχείρισης κινδύνου και τα σχετικά συστήματα εξετάζονται περιοδικά ώστε να ενσωματώνουν τις αλλαγές που παρατηρούνται στις συνθήκες της αγοράς και στις δραστηριότητες της Εταιρείας.

Η επίβλεψη της τήρησης των πολιτικών και διαδικασιών διαχείρισης κινδύνου έχει ανατεθεί στο τμήμα Εσωτερικού Ελέγχου, το οποίο πραγματοποιεί τακτικούς και έκτακτους ελέγχους σχετικά με την εφαρμογή των διαδικασιών, τα πορίσματα των οποίων γνωστοποιούνται στο Διοικητικό Συμβούλιο.

(α) Κίνδυνος αγοράς

Συναλλαγματικός κίνδυνος

Η Εταιρεία δεν αντιμετωπίζει σημαντικό συναλλαγματικό κίνδυνο, καθώς οι συναλλαγές της διενεργούνται κυρίως σε Ευρώ.

Κίνδυνος τιμής

Η Εταιρεία δεν εκτίθεται σε κίνδυνο τιμών λόγω του ότι δεν κατέχει χρηματοοικονομικά περιουσιακά στοιχεία που να επηρεάζονται από διακυμάνσεις της αγοράς.

Κίνδυνος ταμειακών ροών και κίνδυνος μεταβολών εύλογης αξίας λόγω μεταβολών των επιτοκίων

Η έκθεση της Εταιρείας σε κίνδυνο αναφορικά με τις αλλαγές στις τιμές των επιτοκίων συνδέεται κατά κύριο λόγο με τις βραχυπρόθεσμες οφειλές της, χωρίς αυτή να είναι σημαντική διότι κατά κύριο λόγο δεν χρησιμοποιούνται δανειακά κεφάλαια.

(β) Πιστωτικός κίνδυνος

Ο πιστωτικός κίνδυνος προκύπτει από τις καταθέσεις σε τράπεζες και χρηματοπιστωτικά ιδρύματα, όπως επίσης και από έκθεση σε πιστώσεις πελατών.

Όσον αφορά τον πιστωτικό κίνδυνο που προκύπτει από τις τοποθετήσεις διαθεσίμων, επισημαίνεται ότι η Εταιρεία συνεργάζεται με χρηματοπιστωτικούς οργανισμούς του εξωτερικού που έχουν υψηλό δείκτη πιστοληπτικής ικανότητας και με ελληνικές συστημικές τράπεζες.

Η έκθεση της Εταιρείας σε πιστωτικό κίνδυνο επηρεάζεται κυρίως από τα χαρακτηριστικά κάθε πελάτη. Τα δημογραφικά στοιχεία της πελατειακής βάσης της Εταιρείας συμπεριλαμβανομένου του κινδύνου αθέτησης πληρωμών που χαρακτηρίζει τη συγκεκριμένη αγορά και τη χώρα στην οποία λειτουργούν οι πελάτες, επηρεάζουν λιγότερο τον πιστωτικό κίνδυνο καθώς δεν παρατηρείται γεωγραφική συγκέντρωση πιστωτικού κινδύνου. Κανένας ενδοομιλικός πελάτης δεν ξεπερνά το 10% των πωλήσεων και επομένως ο εμπορικός κίνδυνος είναι κατανομημένος σε μεγάλο αριθμό πελατών.

Το Διοικητικό Συμβούλιο έχει θέσει μια πιστωτική πολιτική βάσει της οποίας κάθε νέος πελάτης εξετάζεται σε ατομική βάση για την πιστοληπτική του ικανότητα πριν του προταθούν οι συνήθεις όροι πληρωμών. Πιστωτικά όρια ορίζονται για κάθε πελάτη, τα οποία επανεξετάζονται ανάλογα με τις τρέχουσες συνθήκες και αναπροσαρμόζονται, αν απαιτηθεί, οι όροι πωλήσεων και εισπράξεων. Τα πιστωτικά όρια των πελατών κατά κανόνα καθορίζονται με βάση τα ασφαλιστικά όρια που λαμβάνονται για αυτούς από τις ασφαλιστικές εταιρίες και εν συνεχεία διενεργείται ασφάλιση των απαιτήσεων βάσει των ορίων αυτών.

Κατά την παρακολούθηση του πιστωτικού κινδύνου των πελατών, οι πελάτες ομαδοποιούνται ανάλογα με τα πιστωτικά χαρακτηριστικά τους, τα χαρακτηριστικά ενηλικίωσης των απαιτήσεων τους και τα τυχόν προηγούμενα προβλήματα εισπραξιμότητας που έχουν επιδείξει. Οι πελάτες και οι λοιπές απαιτήσεις περιλαμβάνουν κυρίως πελάτες χονδρικής της Εταιρείας. Οι πελάτες που χαρακτηρίζονται ως «υψηλού ρίσκου» τοποθετούνται σε ειδική κατάσταση πελατών και μελλοντικές πωλήσεις πρέπει να προεισπράττονται. Ανάλογα με το ιστορικό του πελάτη και την ιδιότητα του, η Εταιρεία για την εξασφάλιση των απαιτήσεων του ζητά, όπου αυτό είναι δυνατό, εμπράγματα ή άλλες εξασφαλίσεις (π.χ. εγγυητικές επιστολές).

Η Εταιρεία σχηματίζει πρόβλεψη για επισφαλείς πελάτες με βάση τη μέθοδο των αναμενόμενων πιστωτικών ζημιών, αφού λάβει υπόψη της ιστορικά στοιχεία σχετικά με αθέτηση πληρωμών.

Η μέγιστη έκθεση σε πιστωτικό κίνδυνο κατά τις ημερομηνίες αναφοράς είναι η λογιστική αξία της κάθε κατηγορίας απαίτησης όπως αναφέρεται στη σημείωση 9.

Η Εταιρεία έχει ως πολιτική να μην παρέχει εγγυήσεις, παρά μόνο και κατ' εξαίρεση, με απόφαση του Διοικητικού Συμβουλίου συνδεδεμένες εταιρείες.

(γ) Κίνδυνος ρευστότητας

Ο κίνδυνος ρευστότητας συνίσταται στον κίνδυνο η Εταιρεία να μη δύναται να εκπληρώσει τις χρηματοοικονομικές της υποχρεώσεις όταν αυτές λήγουν. Η προσέγγιση που υιοθετεί η Εταιρεία για τη διαχείριση της ρευστότητας είναι να διασφαλίζει, μέσω διακράτησης των απολύτως αναγκαίων ταμιακών διαθεσίμων, ότι θα έχει ρευστότητα για να εκπληρώνει τις υποχρεώσεις της όταν αυτές λήγουν, κάτω από συνθήκες αλλά και δύσκολες συνθήκες, χωρίς να υφίσταται μη αποδεκτές ζημίες ή να διακινδυνεύεται η φήμη της Εταιρείας.

Για την αποφυγή των κινδύνων ρευστότητας η Εταιρεία διενεργεί πρόβλεψη ταμιακών ροών για περίοδο έτους κατά τη σύνταξη του ετήσιου προϋπολογισμού, και μηνιαία κυλιόμενη πρόβλεψη τριών μηνών έτσι ώστε να εξασφαλίζει ότι διαθέτει αρκετά ταμιακά διαθέσιμα για να καλύψει τις λειτουργικές του ανάγκες, συμπεριλαμβανομένης της κάλυψης των χρηματοοικονομικών υποχρεώσεων της. Η πολιτική αυτή δε λαμβάνει υπόψη της τη σχετική επίδραση από ακραίες συνθήκες που δεν μπορούν να προβλεφθούν.

Στον πίνακα παρακάτω παρουσιάζονται οι πληρωτέες ταμειακές ροές από την Εταιρεία από χρηματοοικονομικές υποχρεώσεις σε όλες τις ημερομηνίες αναφοράς. Τα ποσά που παρουσιάζονται στον πίνακα είναι οι συμβατικές μη προεξοφλημένες ταμειακές ροές.

	Λιγότερο από 1 έτος	Από 1 έως 2 έτη	Από 2 έως 5 έτη	Πάνω από 5 έτη
31 Δεκεμβρίου 2018				
Προμηθευτές και λοιπές υποχρεώσεις	19.303.777	-	-	-
31 Δεκεμβρίου 2017				
Προμηθευτές και λοιπές υποχρεώσεις	15.181.353	-	-	-

3.2 Διαχείριση κεφαλαίου

Η πολιτική του Διοικητικού Συμβουλίου συνίσταται στη διατήρηση μιας ισχυρής βάσης κεφαλαίου, ώστε να διατηρεί την εμπιστοσύνη των επενδυτών, πιστωτών και της αγοράς στην Εταιρεία και να επιτρέπει την μελλοντική ανάπτυξη των δραστηριοτήτων της Εταιρείας. Το Διοικητικό Συμβούλιο παρακολουθεί την απόδοση του κεφαλαίου, την οποία ορίζει η Εταιρεία ως τα καθαρά αποτελέσματα διαιρεμένα με το σύνολο της καθαρής θέσης. Το Διοικητικό Συμβούλιο επίσης παρακολουθεί το επίπεδο των μερισμάτων στους μετόχους κοινών μετοχών.

Δεν υπήρξαν αλλαγές στην προσέγγιση που υιοθετεί η Εταιρεία σχετικά με τη διαχείριση κεφαλαίου κατά τη διάρκεια της χρήσης.

3.3 Προσδιορισμός των εύλογων αξιών

Δεν υπάρχουν χρηματοοικονομικά περιουσιακά στοιχεία και υποχρεώσεις που να επιμετρώνται στην εύλογη αξία την 31 Δεκεμβρίου 2018.

Η ονομαστική αξία μείον προβλέψεις για επισφάλειες των εμπορικών απαιτήσεων εκτιμάται ότι προσεγγίζει την εύλογη αξία τους. Επίσης, η ονομαστική αξία των υποχρεώσεων εκτιμάται ότι προσεγγίζει την εύλογη τους αξία λόγω της βραχυπρόθεσμης φύσης αυτών των λογαριασμών.

4. Λογιστικές εκτιμήσεις και κρίσεις της Διοίκησης

Οι εκτιμήσεις και οι κρίσεις της διοίκησης επανεξετάζονται διαρκώς και βασίζονται σε ιστορικά δεδομένα και προσδοκίες για μελλοντικά γεγονότα, που κρίνονται εύλογες σύμφωνα με τα ισχύοντα.

4.1 Σημαντικές λογιστικές εκτιμήσεις και παραδοχές

Η Εταιρεία προβαίνει σε εκτιμήσεις και παραδοχές σχετικά με την εξέλιξη των μελλοντικών γεγονότων. Οι εκτιμήσεις και παραδοχές που ενέχουν σημαντικό κίνδυνο να προκαλέσουν ουσιώδεις προσαρμογές στις λογιστικές αξίες των περιουσιακών στοιχείων και των υποχρεώσεων στους επόμενους 12 μήνες έχουν ως εξής:

- (i) *Εκτίμηση του πληρωτέου τρέχοντος φόρου εισοδήματος*

Απαιτείται κρίση από την Εταιρεία για τον προσδιορισμό της πρόβλεψης για φόρο εισοδήματος. Υπάρχουν πολλές συναλλαγές και υπολογισμοί για τους οποίους ο τελικός προσδιορισμός του φόρου είναι αβέβαιος. Εάν ο τελικός φόρος είναι διαφορετικός από τον αρχικώς αναγνωρισθέντα, η διαφορά θα επηρεάσει τον φόρο εισοδήματος και την πρόβλεψη για αναβαλλόμενη φορολογία της χρήσης.

- (ii) *Προσδιορισμός της υποχρέωσης καθορισμένων συνταξιοδοτικών παροχών*

Η παρούσα αξία των υποχρεώσεων για παροχές προσωπικού βασίζεται σε διάφορους παράγοντες οι οποίοι προσδιορίζονται αναλογιστικά χρησιμοποιώντας κάποιες παραδοχές. Οι παραδοχές που έχουν χρησιμοποιηθεί για τον προσδιορισμό του καθαρού εξόδου παροχών προσωπικού περιλαμβάνουν το προεξοφλητικό επιτόκιο, τις μελλοντικές αυξήσεις μισθών καθώς και τα επίπεδα πληθωρισμού. Τυχόν αλλαγές στις παραδοχές αυτές θα επηρεάσουν τη λογιστική αξία της υποχρέωσης.

Η παρούσα αξία των καθορισμένων παροχών προσδιορίζεται χρησιμοποιώντας το κατάλληλο προεξοφλητικό επιτόκιο (Δείκτης ομολόγων «iBoxx AA-rated Euro corporate bond 10+year»), πλέον των αυξήσεων των αποδοχών του προσωπικού. Αναλυτικότερα οι παραδοχές που χρησιμοποιήθηκαν παρουσιάζονται στη σημείωση 14.

4.2 Καθοριστικές κρίσεις της Διοίκησης για την εφαρμογή των λογιστικών πολιτικών

Δεν υπάρχουν περιπτώσεις που χρειάστηκε να χρησιμοποιηθούν εκτιμήσεις της Διοίκησης για την εφαρμογή των λογιστικών πολιτικών.

5. Ενσώματα πάγια περιουσιακά στοιχεία

	Οικόπεδα	Κτίρια	Μηχανολογικός εξοπλισμός	Μεταφορικά μέσα	Έπιπλα και λοιπός εξοπλισμός	Ακίνητοποιήσεις υπό εκτέλεση	Σύνολο
Κόστος							
1 Ιανουαρίου 2017	421.583	7.857.158	10.333.850	382.294	357.544	40.844	19.393.273
Προσθήκες	-	5.800	23.307	2.600	16.031	214.814	262.552
Πωλήσεις	-	-	(18.700)	-	-	-	(18.700)
Διαγραφές	-	-	(39.062)	-	(72.397)	-	(111.459)
Μεταφορά σε Επενδύσεις σε ακίνητα	(421.583)	(7.700.520)	-	-	-	-	(8.122.103)
Ανακατανομές	-	-	195.732	-	-	(195.732)	-
31 Δεκεμβρίου 2017	-	162.438	10.495.127	384.894	301.178	59.926	11.403.563
1 Ιανουαρίου 2018	-	162.438	10.495.127	384.894	301.178	59.926	11.403.563
Προσθήκες	-	5.660	83.773	-	12.188	35.225	136.846
Διαγραφές	-	-	(39.942)	-	-	-	(39.942)
Ανακατανομές	-	-	55.240	-	-	(55.240)	-
31 Δεκεμβρίου 2018	-	168.098	10.594.198	384.894	313.366	39.911	11.500.467
Συσσωρευμένες αποσβέσεις							
1 Ιανουαρίου 2017	-	4.975.285	6.728.405	317.473	336.175	-	12.357.338
Αποσβέσεις χρήσης	-	12.146	414.225	11.293	8.139	-	445.803
Πωλήσεις	-	-	(18.700)	-	-	-	(18.700)
Διαγραφές	-	-	(22.786)	-	(72.394)	-	(95.180)
Μεταφορά σε Επενδύσεις σε ακίνητα	-	(4.892.211)	-	-	-	-	(4.892.211)
31 Δεκεμβρίου 2017	-	95.220	7.101.144	328.766	271.920	-	7.797.050
1 Ιανουαρίου 2018	-	95.220	7.101.144	328.766	271.920	-	7.797.050
Αποσβέσεις χρήσης	-	8.649	437.397	10.602	10.950	-	467.597
Πωλήσεις	-	-	-	-	-	-	-
Διαγραφές	-	-	(8.321)	-	-	-	(8.321)
31 Δεκεμβρίου 2018	-	103.869	7.530.220	339.368	282.870	-	8.256.326
Αναπόσβεστη αξία στις 1 Ιανουαρίου 2017	421.583	2.881.873	3.605.445	64.821	21.369	40.844	7.035.935
Αναπόσβεστη αξία στις 31 Δεκεμβρίου 2017	-	67.218	3.393.983	56.128	29.258	59.926	3.606.513
Αναπόσβεστη αξία στις 31 Δεκεμβρίου 2018	-	64.229	3.063.979	45.526	30.496	39.911	3.244.141

Επί της ακίνητης περιουσίας δεν υφίστανται υποθήκες και προσημειώσεις. Επίσης, δεν υπάρχουν μισθωμένα πάγια περιουσιακά στοιχεία βάσει χρηματοδοτικής μίσθωσης.

Στην κατάσταση αποτελεσμάτων χρήσης περιλαμβάνονται ενοίκια συνολικού ποσού €351 χιλ. (2017: €346 χιλ.) που αφορούν μίσθωση κτιρίων, μηχανημάτων και μεταφορικών (σημείωση 19).

6. Επενδυτικά ακίνητα

	31.12.2018	31.12.2017
Κόστος		
Υπόλοιπο έναρξης	8.122.102	-
Μεταφορά από ενσώματα πάγια	-	8.122.102
Υπόλοιπο λήξης της χρήσης	8.122.102	8.122.102
Συσσωρευμένες αποσβέσεις		
Υπόλοιπο έναρξης	5.270.149	-
Μεταφορά από ενσώματα πάγια	-	4.892.211
Αποσβέσεις χρήσης	377.939	377.938
Υπόλοιπο λήξης της χρήσης	5.648.088	5.270.149
Αναπόσβεστη αξία	2.474.014	2.851.953

7. Επενδύσεις σε θυγατρικές

	31.12.2018	31.12.2017
Υπόλοιπο έναρξης χρήσης	-	-
Προσθήκες	750.000	-
Υπόλοιπο τέλους χρήσης	750.000	-

Το Δεκέμβριο του 2018, η Εταιρεία κάλυψε το σύνολο της αύξησης του μετοχικού κεφαλαίου της «ANTIMET ΑΝΩΝΥΜΟΣ ΕΜΠΟΡΙΚΗ ΚΑΙ ΒΙΟΜΗΧΑΝΙΚΗ ΕΤΑΙΡΕΙΑ ΠΡΟΪΟΝΤΩΝ ΕΚ ΜΕΤΑΛΛΟΥ, ΥΔΡΑΥΛΙΚΩΝ ΕΙΔΩΝ, ΕΙΔΩΝ ΥΓΙΕΙΝΗΣ, ΚΑΛΩΔΙΩΝ» με έδρα την Ελλάδα αναλαμβάνοντας 375.000 μετοχές ονομαστικής αξίας €0,40 και τιμής έκδοσης €2,00. Το ποσοστό συμμετοχής της Εταιρείας διαμορφώθηκε σε 76,96%.

8. Αποθέματα

	31.12.2018	31.12.2017
Εμπορεύματα	2.200.967	1.960.210
Έτοιμα προϊόντα	2.325.059	2.270.621
Παραγωγή σε εξέλιξη	285.131	168.159
Υποπροϊόντα & υπολείμματα	31.510	1.044
Πρώτες και βοηθητικές ύλες, αναλώσιμα υλικά, ανταλλακτικά και είδη συσκευασίας	2.348.343	2.015.941
Σύνολο	7.191.010	6.415.975

Το κόστος των αποθεμάτων που καταχωρήθηκε ως έξοδο στο κόστος πωληθέντων ανέρχεται σε €29.149 χιλ. € (2017: €26.261 χιλ.). Βλέπε σημείωση 19.

9. Πελάτες και λοιπές απαιτήσεις

	Σημ.	31.12.2018	31.12.2017
Πελάτες		2.141.095	1.635.958
Μείον: Προβλέψεις απομείωσης		(358.828)	(354.801)
Καθαρές εμπορικές απαιτήσεις		1.782.267	1.281.157
Απαιτήσεις από συνδεδεμένα μέρη	25	8.421.748	5.864.016
Προπληρωμές εξόδων		69.833	54.429
Εγγυήσεις		67.513	-
Λοιπές απαιτήσεις		164.927	119.553
Σύνολο		10.506.288	7.319.155
Μη κυκλοφορούν ενεργητικό		67.513	65.486
Κυκλοφορούν ενεργητικό		10.438.775	7.253.669
		10.506.288	7.319.155

Οι εμπορικές και λοιπές απαιτήσεις αναμένεται να εισπραχθούν μέσα σε ένα έτος από την ημερομηνία Ισολογισμού εκτός ποσού €67.513 που αφορά μακροπρόθεσμες απαιτήσεις. Η αξία των εμπορικών και λοιπών απαιτήσεων όπως εμφανίζεται στον ισολογισμό προσεγγίζει την εύλογη τους αξία κατά την ημερομηνία σύνταξης του Ισολογισμού.

Η Εταιρεία εκτιμά ότι τα υπόλοιπα των απαιτήσεων είναι περίπου ίσα με τις εύλογες αξίες τους.

Η μεταβολή της πρόβλεψης για πελάτες και λοιπές απαιτήσεις αναλύεται ως εξής:

Υπόλοιπο 1 Ιανουαρίου 2017	243.596
Πρόβλεψη απομείωσης	111.503
Διαγραφή απαιτήσεων μη εισπραχθέντων μέσα στη χρήση	(297)
Υπόλοιπο 31 Δεκεμβρίου 2017	354.802
Πρόβλεψη απομείωσης	4.028
Υπόλοιπο 31 Δεκεμβρίου 2018	358.830

10. Ταμειακά Διαθέσιμα

	31.12.2018	31.12.2017
Διαθέσιμα στο ταμείο	2.893	43.210
Τραπεζικές καταθέσεις	510.738	1.276.462
Σύνολο	513.631	1.319.672

Η πιστοληπτική ικανότητα των τραπεζών με τις οποίες συνεργάζεται η Εταιρεία την 31.12.2018 έχει ως ακολούθως:

Τράπεζα	Υπόλοιπο 31.12.2018	Πιστοληπτική Ικανότητα
NBG	255.702	Caa2
Alpha	163.740	Caa2
Pireus Bank	91.297	Caa2

11. Μετοχικό Κεφάλαιο

	Αριθμός μετοχών	Κοινές μετοχές	Υπέρ το άρτιο	Σύνολο
1 Ιανουαρίου 2017	658.427	6.715.955	1.468.243	8.184.198
31 Δεκεμβρίου 2017	658.427	6.715.955	1.468.243	8.184.198
1 Ιανουαρίου 2018	658.427	6.715.955	1.468.243	8.184.198
31 Δεκεμβρίου 2018	658.427	6.715.955	1.468.243	8.184.198

Οι μετοχές που έχουν εκδοθεί έχουν εξοφληθεί ολοσχερώς. Το μετοχικό κεφάλαιο αποτελείται από 658.427 κοινές μετοχές ονομαστικής αξίας € 10,20 έκαστη. Δεν υπήρξαν μεταβολές κατά την διάρκεια της χρήσεως.

12. Λοιπά Αποθεματικά

	Τακτικό αποθεματικό	Αφορολόγητα αποθεματικά	Λοιπά αποθεματικά	Σύνολο
1 Ιανουαρίου 2017	151.010	3.931.332	75.530	4.157.872
31 Δεκεμβρίου 2017	151.010	3.931.332	75.530	4.157.872
1 Ιανουαρίου 2018	151.010	3.931.332	75.530	4.157.872
31 Δεκεμβρίου 2018	151.010	3.931.332	75.530	4.157.872

Τα αφορολόγητα αποθεματικά σύμφωνα με την Ελληνική νομοθεσία εξαιρούνται του φόρου εισοδήματος, υπό την προϋπόθεση ότι δεν θα διανεμηθούν στους μετόχους.

Σύμφωνα με τον Ν. 4172 παρ. 12, και προκειμένου για τα μη διανεμηθέντα ή μη κεφαλαιοποιημένα αποθεματικά των νομικών προσώπων του άρθρου 45 του Κ.Φ.Ε όπως αυτά σχηματίστηκαν μέχρι την 31η Δεκεμβρίου 2013 και τα οποία προέκυψαν λόγω απαλλαγής αυτών κατ' εφαρμογή διατάξεων του Ν. 2238/94 από 1η Ιανουαρίου 2014 εφ' όσον δεν διανεμηθούν ή κεφαλαιοποιηθούν συμψηφίζονται υποχρεωτικά στο τέλος κάθε φορολογικού έτους με φορολογικά αναγνωρίσιμες ζημίες από οποιαδήποτε αιτία και αν προέκυψαν κατά τα 5 τελευταία έτη μέχρι εξαντλήσεώς τους.

13. Αναβαλλόμενος φόρος εισοδήματος

Οι αναβαλλόμενες φορολογικές απαιτήσεις και υποχρεώσεις συμψηφίζονται όταν υπάρχει νομικά εκτελεστό δικαίωμα να συμψηφιστούν οι τρέχουσες φορολογικές απαιτήσεις έναντι των τρεχουσών φορολογικών υποχρεώσεων και όταν οι αναβαλλόμενοι φόροι εισοδήματος αφορούν την ίδια φορολογική αρχή. Τα συμψηφισμένα ποσά είναι τα παρακάτω:

	31.12.2018	31.12.2017
Αναβαλλόμενες φορολογικές υποχρεώσεις	901.891	1.030.990
Αναβαλλόμενες φορολογικές απαιτήσεις	(85.824)	(93.757)
Αναβαλλόμενη φορολογία (καθαρή)	816.067	937.233

Η συνολική μεταβολή στον αναβαλλόμενο φόρο εισοδήματος είναι η παρακάτω:

	31.12.2018	31.12.2017
Υπόλοιπο έναρξης χρήσης	937.233	1.073.576
Χρέωση / (πίστωση) στην κατάσταση αποτελεσμάτων	(125.424)	(135.988)
Χρέωση / (πίστωση) στα λοιπά συνολικά εισοδήματα	4.258	(355)
Υπόλοιπο τέλους χρήσης	816.067	937.233

Οι διαφορές που δημιουργούν τις αναβαλλόμενες φορολογικές απαιτήσεις και υποχρεώσεις δεν αναμένεται να αντιστραφούν μέσα στο επόμενο έτος.

Οι μεταβολές στις αναβαλλόμενες φορολογικές απαιτήσεις και υποχρεώσεις κατά τη διάρκεια της χρήσης, χωρίς να λαμβάνεται υπόψη ο συμψηφισμός των υπολοίπων εντός της ίδιας φορολογικής αρχής είναι οι παρακάτω:

	Επιταχυνόμενες φορολογικές αποσβέσεις	Σύνολο
Αναβαλλόμενες φορολογικές υποχρεώσεις:		
1 Ιανουαρίου 2017	1.164.423	1.164.423
Χρέωση / (πίστωση) στην κατάσταση αποτελεσμάτων	(133.433,0)	(133.433)
31 Δεκεμβρίου 2017	1.030.990	1.030.990
1 Ιανουαρίου 2018	1.030.990	1.030.990
Χρέωση / (πίστωση) στην κατάσταση αποτελεσμάτων	(129.099)	(129.099)
31 Δεκεμβρίου 2018	901.891	901.891

	Υποχρεώσεις παροχών προσωπικού λόγω εξόδου από την υπηρεσία	Σύνολο
Αναβαλλόμενες φορολογικές απαιτήσεις:		
1 Ιανουαρίου 2017	(90.847)	(90.847)
Χρέωση/ (πίστωση) στην κατάσταση αποτελεσμάτων	(2.555)	(2.555)
Χρέωση / (πίστωση) στα λοιπά συνολικά εισοδήματα	(355)	(355)
31 Δεκεμβρίου 2017	(93.757)	(93.757)
1 Ιανουαρίου 2018	(93.757)	(93.757)
Χρέωση/ (πίστωση) στην κατάσταση αποτελεσμάτων	3.675	3.675
Χρέωση / (πίστωση) στα λοιπά συνολικά εισοδήματα	4.258	4.258
31 Δεκεμβρίου 2018	(85.824)	(85.824)

14. Υποχρεώσεις παροχών προσωπικού λόγω εξόδου από την υπηρεσία

Οι υποχρεώσεις καθορισμένων παροχών απορρέουν από τις απαιτήσεις του νόμου 2112/1920 όπως τροποποιήθηκε από τον νόμο 4093/2012.

Τα ποσά που αναγνωρίστηκαν στην κατάσταση οικονομικής θέσης και οι μεταβολές στην καθαρή υποχρέωση καθορισμένων παροχών κατά τη διάρκεια του έτους έχουν ως εξής:

	31.12.2018	31.12.2017
Υπόλοιπο έναρξης χρήσης	323.304	313.267
Κόστος τρέχουσας απασχόλησης	10.759	11.901
Χρηματοοικονομικό κόστος	4.812	5.012
Κόστος προϋπηρεσίας, διακανονισμών και περικοπών	63.172	14.642
Συνολική χρέωση στα αποτελέσματα	78.743	31.555
<i>Επανεπιμέτρηση</i>		
Αναλογιστικά (κέρδη) / ζημιές από οικονομικές παραδοχές	21.538	3.903
Αναλογιστικά (κέρδη) / ζημιές από εμπειρία περιόδου	(36.222)	(2.678)
Συνολική χρέωση στα λοιπά συνολικά εισοδήματα	(14.684)	1.226
Παροχές που πληρώθηκαν από τον εργοδότη	(96.717)	(22.744)
Υπόλοιπο τέλους χρήσης	290.646	323.304

Οι κύριες αναλογιστικές παραδοχές που χρησιμοποιήθηκαν είναι οι ακόλουθες:

	31.12.2018	31.12.2017
Προεξοφλητικό επιτόκιο	1,61%	1,5%
Πληθωρισμός	1,5%	1,5%
Μελλοντικές αυξήσεις μισθών	1,00%	0,5%
Διάρκεια υποχρεώσεων	12,28	12,24

Η ανάλυση ευαισθησίας για κάθε σημαντική αναλογιστική παραδοχή που δείχνει πώς η υποχρέωση καθορισμένων παροχών θα είχε επηρεαστεί από τις αλλαγές αυτές είναι η ακόλουθη:

	Επίπτωση στην υποχρέωση καθορισμένων παροχών		
	Αλλαγή στην αναλογιστική παραδοχή	Αύξηση στην αναλογιστική παραδοχή	Μείωση στην αναλογιστική παραδοχή
Προεξοφλητικό επιτόκιο	0,5%	-5,85%	6,37%
Μελλοντικές αυξήσεις μισθών	0,5%	6,36%	-5,90%

15. Κρατικές επιχορηγήσεις

	Σημ.	31.12.2018	31.12.2017
Υπόλοιπο έναρξης χρήσης		11.196	15.736
Προσθήκες		-	-
Πίστωση στα αποτελέσματα	20	(4.540)	(4.540)
Υπόλοιπο τέλους χρήσης		6.656	11.196
Μακροπρόθεμο μέρος		6.656	11.196
Βραχυπρόθεμο μέρος		-	-

Οι επιχορηγήσεις σχετίζονται με επενδύσεις που έχουν πραγματοποιηθεί για την αγορά και εγκατάσταση ενσώματων παγίων στοιχείων (κτιριακές εγκαταστάσεις, μηχανήματα και μεταφορικά μέσα).

16. Προμηθευτές και λοιπές υποχρεώσεις

	31.12.2018	31.12.2017
Προμηθευτές	589.411	496.769
Προκαταβολές πελατών	-	14.080
Ποσά οφειλόμενα σε συνδεδεμένα μέρη (Σημείωση 25)	18.419.981	14.542.232
Δεδουλευμένα έξοδα	90.055	93.695
Ασφαλιστικοί οργανισμοί	124.906	123.320
Λοιποί φόροι-τέλη	400.572	189.378
Λοιπές υποχρεώσεις	204.331	48.657
Σύνολο	19.829.255	15.508.131
Βραχυπρόθεσμες υποχρεώσεις	19.829.255	15.508.131
Μακροπρόθεσμες υποχρεώσεις	-	-
	19.829.255	15.508.131

17. Πωλήσεις

Οι πωλήσεις της Εταιρείας αναλύονται ως εξής:

	1.1.2018 έως 31.12.2018	1.1.2017 έως 31.12.2017
Ελλάδα	25.245.168	24.088.125
Ευρωπαϊκή Ένωση	5.487.943	3.646.700
Λοιπές Ευρωπαϊκές χώρες	4.841.250	4.455.878
Ασία	18.393	12.990
Σύνολο	35.592.755	32.203.694
	1.1.2018 έως 31.12.2018	1.1.2017 έως 31.12.2017
Πωλήσεις εμπορευμάτων & προϊόντων	35.240.740	31.800.915
Πωλήσεις υπολειμμάτων (scrap) και πρώτων υλών	351.677	401.232
Λοιπά	339	1.547
Σύνολο	35.592.755	32.203.693

18. Παροχές σε εργαζομένους

	1.1.2018 έως 31.12.2018	1.1.2017 έως 31.12.2017
Μισθοί και ημερομίσθια	2.066.170	1.892.976
Έξοδα κοινωνικής ασφάλισης	524.218	510.890
Συνταξιοδοτικό κόστος προγραμμάτων καθορισμένων παροχών (Σημείωση 14)	78.743	31.555
Σύνολο	2.669.131	2.435.421

19. Έξοδα ανά κατηγορία

	1.1.2018 έως 31.12.2018			Σύνολο
	Κόστος Πωληθέντων	Έξοδα διάθεσης	Έξοδα διοίκησης	
Παροχές σε εργαζομένους	1.965.195	375.950	164.490	2.505.635
Κόστος αποθεμάτων αναγνωρισμένο στο κόστος πωληθέντων	29.142.466	6.754	-	29.149.220
Αποσβέσεις	415.422	4.317	8.694	428.434
Έξοδα μεταφοράς και ταξιδιών	144.766	943.015	9.151	1.096.932
Αμοιβές και έξοδα τρίτων	9.738	136.870	586.522	733.130
Προμήθεια	-	737.288	-	737.288
Μισθώματα βάσει λειτουργικών μισθώσεων	190.873	152.468	7.954	351.295
Ενέργεια	269.505	-	-	269.505
Έξοδα επιδιόρθωσης και συντήρησης	209.351	8.128	44.570	262.049
Ασφάλιστρα	46.299	92.771	1.473	140.543
Λοιπές προβέψεις	-	-	-	-
Έξοδα δικαιωμάτων χρήσης	64.911	15.944	-	80.855
Φόροι - τέλη	5.664	2.874	38.713	47.251
Έξοδα προβολής και διαφήμισης	868	2.094	70	3.032
Συσκευασία	1.483	235	-	1.718
Κοινόχρηστες δαπάνες	130.271	11.367	4.279	145.917
Συναλλαγματικές διαφορές	30.661	-	-	30.661
Λοιπά	12.638	17.814	29.729	60.180
Σύνολο	32.640.109	2.507.891	895.645	36.043.644

	1.1.2017 έως 31.12.2017			Σύνολο
	Κόστος Πωληθέντων	Έξοδα διάθεσης	Έξοδα διοίκησης	
Παροχές σε εργαζομένους	1.969.428	291.431	174.564	2.435.422
Κόστος αποθεμάτων αναγνωρισμένο στο κόστος πωληθέντων	26.261.101	-	-	26.261.101
Αποσβέσεις	393.019	8.424	8.099	409.543
Έξοδα μεταφοράς και ταξιδιών	159.750	837.564	8.771	1.006.085
Αμοιβές και έξοδα τρίτων	164.845	206.023	464.039	834.907
Προμήθεια	-	685.116	-	685.116
Μισθώματα βάσει λειτουργικών μισθώσεων	188.321	149.914	7.770	346.005
Ενέργεια	312.990	-	-	312.990
Έξοδα επιδιόρθωσης και συντήρησης	207.338	7.503	3.586	218.427
Ασφάλιστρα	44.826	82.680	1.764	129.270
Λοιπές προβέψεις	-	-	(3.377)	(3.377)
Έξοδα δικαιωμάτων χρήσης	64.062	15.487	-	79.549
Φόροι - τέλη	5.697	3.626	26.626	35.949
Έξοδα προβολής και διαφήμισης	4.697	3.867	64	8.628
Συσκευασία	-	4.264	-	4.264
Κοινόχρηστες δαπάνες	-	-	-	-
Συναλλαγματικές διαφορές	-	-	-	-
Λοιπά	(43.678)	19.992	14.313	(9.373)
Σύνολο	29.732.395	2.315.892	706.220	32.754.506

20. Λοιπά λειτουργικά έσοδα/έξοδα

Λοιπά λειτουργικά έσοδα

	1.1.2018 έως 31.12.2018	1.1.2017 έως 31.12.2017
Εσοδα παρεπόμενων υπηρεσιών	33.967	33.178
Κέρδος από πώληση ενσώματων παγίων περιουσιακών στοιχείων	-	3.200
Απόσβεση κρατικών επιχορηγήσεων	4.540	4.540
	38.507	40.918

Λοιπά λειτουργικά έξοδα

	1.1.2018 έως 31.12.2018	1.1.2017 έως 31.12.2017
Έξοδα λειτουργίας παραγωγής μη κοστολογηθέντα	111.598	123.348
Αποσβέσεις	420.115	417.212
Παροχές σε εργαζομένους	163.497	117.932
Ζημιές από διαγραφές παγίων	31.621	16.279
Λοιπά έξοδα	636	-
	727.467	674.771

21. Χρηματοοικονομικό κόστος - καθαρό

	1.1.2018 έως 31.12.2018	1.1.2017 έως 31.12.2017
Χρηματοοικονομικά έξοδα		
Λοιπά	8.438	7.392
	8.438	7.392
Χρηματοοικονομικά έσοδα		
Έσοδα τόκων από τραπεζικές καταθέσεις	(5.275)	(1.762)
	(5.275)	(1.762)
Χρηματοοικονομικά (έσοδα)/έξοδα - καθαρά	3.163	5.630

22. Φόρος εισοδήματος

	1.1.2018 έως 31.12.2018	1.1.2017 έως 31.12.2017
Αναβαλλόμενος φόρος (Σημείωση 13)	(125.424)	(135.988)
Σύνολο	(125.424)	(135.988)

Ο φόρος εισοδήματος της Εταιρείας διαφέρει από το θεωρητικό ποσό που θα προέκυπτε χρησιμοποιώντας τον ισχύοντα συντελεστή φόρου επί των αποτελεσμάτων της Εταιρείας. Η διαφορά έχει ως εξής:

	1.1.2018 έως 31.12.2018	1.1.2017 έως 31.12.2017
Ζημιές προ φόρων	(1.147.040)	(1.301.502)
Φόρος υπολογισμένος με βάση τους ισχύοντες φορολογικούς συντελεστές στην Ελλάδα	(332.642)	-
Αλλαγές φορολογικών συντελεστών	147.053	-
Έξοδα που δεν εκπίπτουν για φορολογικούς σκοπούς	60.165	(135.988)
Φόρος	(125.424)	(135.988)

Ο συντελεστής φορολογίας εισοδήματος νομικών προσώπων στην Ελλάδα είχε ορισθεί στο 29% για το 2018, αλλά με βάση το άρθρο 23 του νόμου 4579/2018, σταδιακά θα μειώνεται κατά 1% ετησίως, ως κάτωθι:

- 28% για το έτος 2019
- 27% για το έτος 2020
- 26% για το έτος 2021
- 25% για το έτος 2022 και εφεξής

Ανέλεγκτες φορολογικές χρήσεις

Η Εταιρεία έχει ελεγχθεί φορολογικά μέχρι και την χρήση 2005. Οι φορολογικές δηλώσεις της Εταιρείας για τις χρήσεις 2006 έως και 2010 δεν έχουν ελεγχθεί από τις φορολογικές αρχές.

Κατ' εφαρμογή σχετικών φορολογικών διατάξεων: α) της παρ. 1 του άρθρου 84 του ν. 2238/1994 (ανέλεγκτες υποθέσεις φορολογίας εισοδήματος), β) της παρ. 1 του άρθρου 57 του ν. 2859/2000 (ανέλεγκτες υποθέσεις Φ.Π.Α.) και γ) της παρ. 5 του άρθρου 9 του ν. 2523/1997 (επιβολή προστίμων για υποθέσεις φορολογίας εισοδήματος), το δικαίωμα του Δημοσίου για την επιβολή του φόρου για τις χρήσεις μέχρι και το 2012 έχει παραγραφεί μέχρι την 31/12/2018, με την επιφύλαξη ειδικών ή εξαιρετικών διατάξεων που τυχόν προβλέπουν μεγαλύτερη προθεσμία παραγραφής και υπό τις προϋποθέσεις που αυτές ορίζουν.

Πέραν αυτών, κατά πάγια νομολογία του Συμβουλίου της Επικρατείας και των διοικητικών δικαστηρίων, ελλείπει υφισταμένης στον Κώδικα Νόμων περί Τελών Χαρτοσήμου διατάξεως περί παραγραφής, η σχετική αξίωση του Δημοσίου για την επιβολή τελών χαρτοσήμου υπόκειται στην κατά το άρθρο 249 του Αστικού Κώδικα εικοσαετή παραγραφή.

Για τη χρήση 2011 και εντεύθεν, οι Ελληνικές Ανώνυμες Εταιρίες και οι Εταιρίες Περιορισμένης Ευθύνης που οι ετήσιες χρηματοοικονομικές τους καταστάσεις ελέγχονται υποχρεωτικά από τους νόμιμους ελεγκτές, υποχρεούνται να λαμβάνουν «Ετήσιο Πιστοποιητικό» που προβλέπεται στην παρ. 5 του άρθρου 82 του Ν.2238/1994 για τις χρήσεις 2011-2013 και στις διατάξεις του άρθρου 65Α του Ν. 4174/2013 για τις χρήσεις 2014 και 2015. Από τις χρήσεις που ξεκινούν 1/1/2016 ο φορολογικός έλεγχος από Νόμιμο Ελεγκτή ή ελεγκτικό γραφείο κατέστη προαιρετικός βάσει του άρθρου 65Α του Ν. 4174/2013 όπως τροποποιήθηκε με τις διατάξεις του Ν. 4410/2016. Κατόπιν ολοκλήρωσης του

φορολογικού ελέγχου, ο Νόμιμος Ελεγκτής ή ελεγκτικό γραφείο εκδίδει στην εταιρία «Έκθεση Φορολογικής Συμμόρφωσης» και στη συνέχεια την υποβάλλει ηλεκτρονικά στο Υπουργείο Οικονομικών.

Για τις χρήσεις 2011 έως 2017 ο φορολογικός έλεγχος διενεργήθηκε από την PricewaterhouseCoopers Α.Ε. Κατά την ολοκλήρωση του φορολογικού ελέγχου, εκδόθηκε έκθεση ελέγχου με σύμφωνη γνώμη, ενώ δεν πρόέκυψαν φορολογικές υποχρεώσεις πέραν από αυτές που καταχωρήθηκαν και που απεικονίζονται στις εταιρικές οικονομικές καταστάσεις.

Για τη κλειόμενη χρήση 2018, ο φορολογικός έλεγχος ήδη διενεργείται από την ελεγκτική εταιρεία PricewaterhouseCoopers Α.Ε., σύμφωνα με τις διατάξεις του άρθρου 65Α του Ν.4172/2013. Από τη διεξαγωγή αυτού του φορολογικού ελέγχου, η διοίκηση της Εταιρείας δεν αναμένει να προκύψουν σημαντικές φορολογικές υποχρεώσεις, πέραν αυτών που έχουν καταχωρηθεί και απεικονίζονται στις οικονομικές καταστάσεις.

23. Ενδεχόμενες υποχρεώσεις

	31.12.2018	31.12.2017
Εγγυητικές επιστολές για εξασφάλιση καλής εκτέλεσης συμβάσεων με πελάτες	11.697	10.435
Σύνολο	11.697	10.435

24. Ανειλημμένες υποχρεώσεις

Κεφαλαιουχικές δεσμεύσεις

Δεν υπάρχουν ανεκτέλεστες συμβάσεις κεφαλαιουχικών δαπανών κατά την ημερομηνία αναφοράς.

Δεσμεύσεις από λειτουργικές μισθώσεις

Το σύνολο μελλοντικών ελάχιστων καταβολών μισθωμάτων που αναμένεται να δοθεί βάσει μη ακυρωτέων λειτουργικών μισθώσεων αφορούν στο σύνολό τους μισθώσεις αυτοκινήτων και έχουν ως εξής:

	31.12.2018	31.12.2017
Έως 1 έτος	25.501	47.955
Από 2-5 έτη	59.544	90.771
	85.045	138.726

Η Εταιρεία μισθώνει επιβατικά μεταφορικά μέσα με λειτουργικές μισθώσεις. Οι μισθώσεις έχουν διάρκεια πέντε χρόνων και ανανεώνονται με την λήξη τους. Επίσης, μισθώνει τις κτιριακές εγκαταστάσεις του υποκαταστήματος στην Πειραιώς 252-Αθήνα, τις βιομηχανικές εγκαταστάσεις του υποκαταστήματος στο 12ο χλμ Π.Ε.Ο Θεσσαλονίκης-Βέροιας καθώς και αποθήκη και γραφείο για το υποκατάστημά της στο Τσιγκέλι Αλμυρού. Όλες οι ανωτέρω συμβάσεις είναι αορίστου χρόνου με δυνατότητα διακοπής. Η διοίκηση εκτιμά ότι δεν θα μετακομίσει από τους εν λόγω χώρους στα επόμενα χρόνια.

25. Συναλλαγές με συνδεδεμένα μέρη

	1.1.2018 έως 31.12.2018	1.1.2017 έως 31.12.2017
Πωλήσεις αγαθών		
Μητρική	96.397	167.411
Λοιπά συνδεδεμένα μέρη	16.291.523	16.329.986
	16.387.920	16.497.398
Παροχή υπηρεσιών		
Μητρική	603	107
Λοιπά συνδεδεμένα μέρη	2.682	14.292
	3.284	14.399
Αγορές αγαθών		
Μητρική	11.086.021	9.938.102
Λοιπά συνδεδεμένα μέρη	15.234.390	13.794.874
	26.320.411	23.732.977
Αγορές παγίων		
Μητρική	-	202
Λοιπά συνδεδεμένα μέρη	3.354	4.064
	3.354	4.266
Αγορές υπηρεσιών		
Τελική ελέγχουσα οντότητα	96.360	96.360
Μητρική	583.996	659.786
Θυγατρική	145.988	-
Λοιπά συνδεδεμένα μέρη	1.452.884	1.356.780
	2.279.228	2.112.925
Απαιτήσεις από συνδεδεμένα μέρη	31.12.2018	31.12.2017
Μητρική	21.335	8.567
Θυγατρική	1.058.780	-
Λοιπά συνδεδεμένα μέρη	7.341.633	5.855.083
	8.421.748	5.863.650
Υποχρεώσεις προς συνδεδεμένα μέρη(εκτός δανεισμού)	31.12.2018	31.12.2017
Μητρική	8.160.982	5.670.859
Θυγατρική	37.744	-
Λοιπά συνδεδεμένα μέρη	10.221.255	8.895.229
	18.419.981	14.566.089

Δεν υπάρχουν παροχές προς μέλη της Διοίκησης ούτε υπόλοιπα απαιτήσεων και υποχρεώσεις από/προς τα μέλη της Διοίκησης.

26. Αριθμός Απασχολούμενου Προσωπικού

Ο αριθμός του απασχολούμενου προσωπικού στο τέλος της χρήσης είναι 84 άτομα. Για την αντίστοιχη περίοδο του 2017 ήταν 86 άτομα.

27. Γεγονότα μετά την ημερομηνία Ισολογισμού

Στις 28 Μαρτίου 2019, κατόπιν απόφασης του Διοικητικού Συμβουλίου της, η Εταιρεία προέβη στην αγορά 7.500 μετοχών της εταιρίας με την επωνυμία «ΘΕΡΜΟΛΙΘ ΑΕ ΠΥΡΙΜΑΧΑ ΠΡΟΪΟΝΤΑ-ΒΙΟΜΗΧΑΝΙΚΑ ΟΡΥΚΤΑ» αντί τιμήματος €86,67 ανά μετοχή, ήτοι αντί συνολικού τιμήματος € 650.000.

Στις 24 Απριλίου 2019, κατόπιν απόφασης του Διοικητικού Συμβουλίου της, η Εταιρεία προέβη στην αγορά 5.600 ολοσχερώς εξοφλημένων κοινών, ονομαστικών, μη εισηγμένων στο Χρηματιστήριο μετοχών της εταιρίας με την επωνυμία «ΣΤΗΛΜΕΤ Α.Ε, ΕΜΠΟΡΙΑ ΧΑΛΥΒΩΝ ΚΑΙ ΛΟΙΠΩΝ ΜΕΤΑΛΛΩΝ ΑΝΩΝΥΜΟΣ ΕΤΑΙΡΙΑ» αντί συνολικού τιμήματος τετρακοσίων ενενήντα δύο χιλιάδων οκτακοσίων ευρώ (€ 492.800,00), ήτοι ογδόντα οκτώ ευρώ (€ 88,00) ανά μετοχή, καταβλητέο εντός ενός (1) έτους σε 12 ισόποσες δόσεις.

Κατόπιν των ανωτέρω συναλλαγών, η Εταιρεία απέκτησε συμμετοχή 30% στη ΘΕΡΜΟΛΙΘ και 35,22% στη ΣΤΗΛΜΕΤ.

Αθήνα, 16 Σεπτεμβρίου 2019

**Ο ΠΡΟΕΔΡΟΣ ΤΟΥ
ΔΙΟΙΚΗΤΙΚΟΥ
ΣΥΜΒΟΥΛΙΟΥ**

**ΤΟ ΜΕΛΟΣ ΤΟΥ
ΔΙΟΙΚΗΤΙΚΟΥ
ΣΥΜΒΟΥΛΙΟΥ**

**Ο ΟΙΚΟΝΟΜΙΚΟΣ
ΔΙΕΥΘΥΝΤΗΣ**

Αθανάσιος Μηλιώκας

Α.Δ.Τ Ι 410620

Νικόλαος Μαρίου

Α.Δ.Τ. ΑΕ 083192

Καρανικόλας Τ. Νικόλαος

**Α.Δ.Τ. ΑΙ 142104
ΑΡ. ΑΔΕΙΑΣ 0113872, Α'
ΤΑΞΗΣ**